



T.C.KAĞITHANE  
İLÇE MİLLİ EĞİTİM MÜDÜRLÜĞÜ  
HASBAHÇE KIZ ANADOLU İMAM  
HATİP LİSESİ

# STRATEJİK PLAN 2015-2019



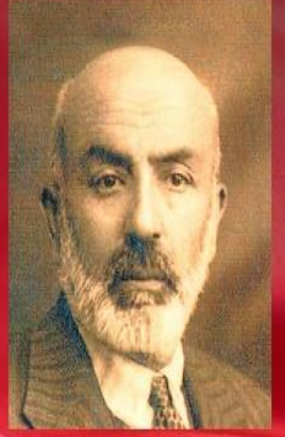


# HASBAHÇE ANADOLU İMAM HATİP LİSESİ









## İSTİKLAL MARŞI

Korkma, sönmez bu şafaklarda yüzen al sancak;  
Sönmeden yurdumun üstünde tüten en son ocak.  
O benim milletimin yıldızıdır, parlayacak;  
O benimdir, o benim milletimindir ancak.

Çatma, kurban olayım, çehreni ey nazlı hilal!  
Kahraman ırkıma bir gül! Ne bu şiddet, bu celal?  
Sana olmaz dökülen kanlarımız sonra helal...  
Hakkıdır, hakk'a tapan, milletimin istiklal!

Ben ezelden beridir hür yaşadım, hür yaşarım.  
Hangi çılgın bana zincir vuracakmış? Şaşarım!  
Kükremiş sel gibiyim, bendimi çiğner, aşarım.  
Yırtarım dağları, enginlere sığmam, taşarım.

Garbın afakını sarmışsa çelik zırhlı duvar,  
Benim iman dolu göğsüm gibi serhaddim var.  
Ulusun, korkma! Nasıl böyle bir imanı boğar,  
'Medeniyet!' dediğin tek dişi kalmış canavar?

Arkadaş! Yurduma alçakları uğratma, sakın.  
Siper et gövdeni, dursun bu hayasızca akın.  
Doğacaktır sana va'dettiği günler hakk'ın...  
Kim bilir, belki yarın, belki yarından da yakın.

Bastığın yerleri 'toprak!' diyerek geçme, tanı:  
Düşün altında binlerce kefensiz yatanı.  
Sen şehit oğlusun, incitme, yazıktır, atanı:  
Verme, dünyaları alsan da, bu cennet vatanı.

Kim bu cennet vatanın uğruna olmaz ki feda?  
Şuheda fişkıracak toprağı sıksan, şuheda!  
Canı, cananı, bütün varımı alsın da hüda,  
Etmesin tek vatanımdan beni dünyada cüda.

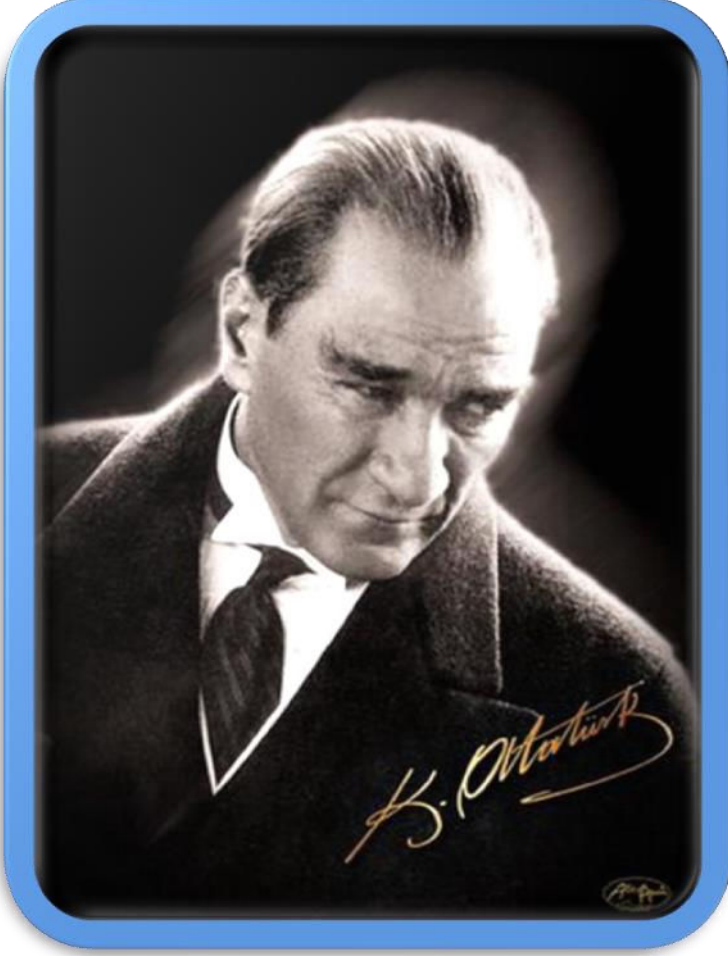
Ruhumun senden, ilahi, şudur ancak emeli:  
Değmesin mabedimin göğsüne namahrem eli.  
Bu ezanlar ki şahadetleri dinin temeli,  
Ebedi yurdumun üstünde benim inlemeli.

O zaman vecd ile bin secde eder -varsa- taşım,  
Her cerihamdan, ilahi, boşanıp kanlı yaşım,  
Fışkırır ruh-i mücerred gibi yerden na'sım;  
O zaman yükselerek arsa değer belki başım.

Dalgalan sen de şafaklar gibi ey şanlı hilal!  
Olsun artık dökülen kanlarımın hepsi helal.  
Ebediyen sana yok, ırkıma yok izmihlal:  
Hakkıdır, hür yaşamış, bayrağımın hürriyet;  
Hakkıdır, hakk'a tapan, milletimin istiklal!

Mehmet Akif Ersoy

## ATATÜRK'ÜN GENÇLİĞE HİTABESİ



Ey Türk gençliği! Birinci vazifen, Türk istiklâlini, Türk cumhuriyetini, ilelebet, muhafaza ve müdafaa etmektir.

Mevcudiyetinin ve istikbalinin yegâne temeli budur. Bu temel, senin, en kıymetli hazinendir. İstikbalde dahi, seni, bu hazineden, mahrum etmek isteyecek, dâhilî ve haricî, bedhahların olacaktır. Bir gün, istiklâl ve cumhuriyeti müdafaa mecburiyetine düşersen, vazifeye atılmak için, içinde bulunacağın vaziyetin imkân ve şeraitini düşünmeyeceksin! Bu imkân ve şerait, çok namüsaîf bir mahiyette tezahür edebilir. İstiklâl ve cumhuriyetine kastedecek düşmanlar, bütün dünyada emsali görülmemiş bir galibiyetin mümessili olabilirler. Cebren ve hile ile aziz vatanın, bütün kaleleri zapt edilmiş, bütün tersanelerine girilmiş, bütün orduları dağıtılmış ve memleketin her köşesi bilfiil işgal edilmiş olabilir.

Bütün bu şeraitten daha elim ve daha vahim olmak üzere, memleketin dâhilinde, iktidara sahip olanlar gaflet ve dalâlet ve hatta hıyanet içinde bulunabilirler. Hatta bu iktidar sahipleri şahsî menfaatlerini, müstevlilerin siyasî emelleriyle tevhit edebilirler. Millet, fakr u zaruret içinde harap ve bîtap düşmüş olabilir.

Ey Türk istikbalinin evlâdı! İşte, bu ahval ve şerait içinde dahi, vazifen; Türk istiklâl ve cumhuriyetini kurtarmaktır! Muhtaç olduğun kudret, damarlarındaki asil kanda, mevcuttur!

Mustafa Kemal ATATÜRK

## ÖNSÖZ

Çok hızlı gelişen, değişen teknolojilerle bilginin değişim süreci de hızla değişmiş ve başarı için sistemli ve planlı bir çalışmayı kaçınılmaz kılmıştır. Sürekli değişen ve gelişen ortamlarda çağın gerekleri ile uyumlu bir eğitim öğretim anlayışını sistematik bir şekilde devam ettirebilmemiz, belirlediğimiz stratejileri en etkin şekilde uygulayabilmemiz ile mümkün olacaktır. Başarılı olmak da iyi bir planlama ve bu planın etkin bir şekilde uygulanmasına bağlıdır.

Kapsamlı ve özgün bir çalışmanın sonucu hazırlanan Stratejik Plan okulumuzun çağa uyumu ve gelişimi açısından tespit edilen ve ulaşılması gereken hedeflerin yönünü doğrultusunu ve tercihlerini kapsamaktadır. Katılımcı bir anlayış ile oluşturulan Stratejik Plânın, okulumuzun eğitim yapısının daha da güçlendirilmesinde bir rehber olarak kullanılması amaçlanmaktadır.

Belirlenen stratejik amaçlar doğrultusunda hedefler güncellenmiş ve okulumuzun 2015-2019 yıllarına ait stratejik plânı hazırlanmıştır.

Bu planlama; 5018 sayılı Kamu Mali Yönetimi ve Kontrol Kanunu gereği, Kamu kurumlarında stratejik planlamanın yapılması gerekliliği esasına dayanarak hazırlanmıştır.

Okulumuza ait bu planın hazırlanmasında her türlü özveriye gösteren ve sürecin tamamlanmasına katkıda bulunan stratejik planlama ekiplerimize teşekkür ediyor, bu plânın başarıyla uygulanması ile okulumuzun başarısının daha da artacağına inanıyor, tüm çalışma arkadaşlarıma başarılar diliyorum

Mehmet Salih YILDIZ  
Okul Müdürü

## KURUM BİLGİLERİ

Kurum Adı	Hasbahçe İmam Hatip Ortaokulu/Hasbahçe İHL.
Kurum Türü	Eğitim-Öğretim
Kurum Kodu	750432-758711
Kurum Statüsü	Kamu
Kurumda Çalışan Personel Sayısı	Yönetici:5 Öğretmen:36 Hizmetli:1 Memur: Yok
Öğrenci Sayısı	1024
Öğretim Şekli	Normal
Okulun Hizmete Giriş Tarihi	2013
<b>KURUM İLETİŞİM BİLGİLERİ</b>	
Kurum Telefon/Faks	0212 320 94 95 /0212 320 94 96
Kurum web Adresi	<a href="http://hasbahceiho.meb.k12.tr/hasbahceaihl.meb.k12.tr">hasbahceiho.meb.k12.tr/hasbahceaihl.meb.k12.tr</a>
Mail Adresi	750432@meb.k12.tr/758711@meb.k12.tr
Kurum Adresi	Gürsel Mahallesi Nişane Caddesi no:1 KAĞITHANE/İSTANBUL
Kurum Müdürü	Mehmet Salih YILDIZ

<b>İÇİNDEKİLER</b>		<b>SAYFA NO</b>
ÖNSÖZ		6
Kurum Bilgileri		7
İçindekiler		8
<b>1. BÖLÜM: STRATEJİK PLAN HAZIRLIK PROGRAMI</b>		
1.1.	Giriş	9
1.2.	Hazırlık Süreci	10
1.3.	Yasal Dayanak	12
1.4.	Üst Kurul ve Stratejik Plan Ekibi	13
<b>2. BÖLÜM: DURUM ANALİZİ</b>		
2.1.	Tarihsel Gelişim	14
2.2.	Mevzuat Analizi	16
2.3.	Faaliyet Alanları, Ürün ve Hizmetler	17
2.4.	Ders Çizelgesi	18
2.5.	Paydaş Analizi	19
2.6.	Kurum İçi Analiz	20
2.6.1.	Örgütsel Yapı	21
2.6.2.	İnsan Kaynakları	22
2.6.3.	Teknolojik Düzey	26
2.6.4.	Fiziki Alt Yapı	27
2.6.5.	Mali Kaynaklar	28
2.6.6.	İstatistikî Veriler	29
2.7.	Çevre Analizi	31
2.7.1.	PEST-E Analizi	31
2.7.2.	Üst Politika Belgeleri	32
2.8.	GZFT Analizi	33
2.9.	Sorun Alanları	34
<b>3. BÖLÜM: GELECEĞE YÖNELİM</b>		
3.1.	Misyon	35
3.2.	Vizyon	35
3.3.	Temel Değerler ve İlkeler	36
3.4.	Temalar	37
3.5.	Amaçlar ve Hedefler	38
3.6.	Performans Göstergeleri	46
3.7.	Faaliyet/Projeler ve Maliyetlendirme	52
3.7.1.	Eylem Planları	53
3.8.	Stratejiler	53
<b>4. BÖLÜM: İZLEME ve DEĞERLENDİRME</b>		
4.1.	Raporlama	55
4.1.1.	Faaliyet ve İzleme Raporları	56
4.1.2.	İmza Sirküsü	57



## **GİRİŞ**

Stratejik Planlama Çalışmaları kapsamında okul personelimiz içerisinde “Stratejik Planlama Ekibi” kurulmuştur. Bilgilendirme ve değerlendirme toplantılarında tüm çalışanlardan mevcut durum ile ilgili veriler toplanmıştır.

Stratejik planlama, yönetim anlayışının, arz ve taleplerdeki değişimlerin bir sonucu olarak ortaya çıkmıştır. Stratejik plan çalışmalarıyla kurumlar çevredeki fırsatları kullanabilmeyi, oluşabilecek tehditlere karşı tedbirler üretmeyi, benzerleri arasında farklı olmayı amaçlamaktadır. Bu yönüyle planlama, kurumun gelecek öngörüsünü tespit etmek ve hedefler koymak için de önemli bir yol haritası oluşturmaktadır.

Değişen dünyaya ayak uydurabilmek için kurumların uzun dönemli bir vizyona sahip olmaları ve gerekli stratejileri belirleyerek uygulamaya koymaları gerekmektedir. Bu şekilde hazırlanmış bir plan sayesinde kurumlar, hedeflerini belirleyerek değişim doğrultusunda bir yön belirlemiş olacaklar ve hedeflerine doğru yol alacaklardır.

Stratejik planlama ekibi tarafından, tüm iç ve dış paydaşların görüş ve önerileri dikkate alınarak planlı bir çalışmayla stratejik plan hazırlanmıştır. Okulumuzu geleceğin tasarlanan eğitim yuvası haline getirmek için gecesini gündüzüne katarak çalışan başta Okul Müdürümüz Mehmet Salih YILDIZ 'a, Stratejik Plan Hazırlama ve Koordinasyon ekibi üyelerine ve okulumuzun güzide öğretmenlerine, Okul Aile – Birliği Başkan ve değerli üyelerine teşekkürlerimizi bir borç biliriz.

**Stratejik Planlama Ekibi**

# 1. BÖLÜM

## HAZIRLIK SÜRECİ

### 1.2 Hazırlık Süreci

Stratejik Planlamaya İlişkin Usul ve Esaslar Hakkında Yönetmelik gereği hazırlanan 2013/26 sayılı Genelge ile Millî Eğitim Bakanlığı 2015-2019 Stratejik Planı çalışmaları başlatılmıştır. Genelge ekinde yer alan hazırlık programında okul/kurumların stratejik planlama sürecinde yapılması gerekenler, kurulacak ekip ve kurullar ile sürece ilişkin iş takvimi belirlenmiştir.

Hasbahçe İmam Hatip Ortaokulu/Lisesi Müdürlüğü 2015-2019 Stratejik Planının hazırlanmasında Kalkınma Bakanlığı tarafından yayınlanan Kamu İdareleri İçin Stratejik Planlama Kılavuzu temel alınmış ve aşağıdaki model benimsenmiştir.

**KISALTMALAR**

TBMM	TürkiyeBüyük Millet Meclisi
MEB	MillîEğitimBakanlığı
MEM	MillîEğitimMüdürlüğü
SGB	StratejiGeliştirmeBölümü
İKB	İnsanKaynaklarıBölümü
SP	Stratejik Plan
AR-GE	Araştırma, Geliştirme
BŞK. YRD.	BaşkanYardımcısı
TKY	ToplamKaliteYönetimi
AB	AvrupaBirliği
İSTKA	İstanbul KalkınmaAjansı
TÜBİTAK	TürkiyeBilimselveTeknolojikAraştırmaKurumu
İBB	İstanbul BüyükşehirBelediyesi
İSMEK	İstanbul BüyükşehirBelediyesiSanatveMeslekEğitimiKursları
MEBBİS	MillîEğitimBakanlığıBilişimSistemleri
E-okul	OkulYönetimBilgiSistemi
FATİH	FırsatlarıArtırmaveTeknolojiyiİyileştirmeHareketi
DPT	DevletPlanlamaTeşkilatı
İMEİGEP	İstihdamveMeslekiEğitimİlişkisininGüçlendirilmesiEylemPlanı
KHK	KanunHükmündeKararname
ÖSYM	Ölçme, SeçmeveYerleştirmeMerkezi
YÖK	YükseköğretimKuruluBaşkanlığı
YGS	YükseköğretimeGeçişSınavı
TEOG	TemelEğitimdenOrtaöğretimeGeçiş
HBÖ	Hayat BoyuÖğrenme
HBÖSB	Hayat BoyuÖğrenmeStratejiBelgesi
AYÇ	AvrupaYeterliliklerÇerçevesi
İHL	İmam-HatipLisesi
DynEd	Dynamic Education (DinamikEğitim)
DYS	DokümanYönetimSistemi
BİLSEM	BilimveSanatMerkezi
MTEK	Mesleki ve TeknikEğitimKurumları
MTE	Mesleki ve TeknikEğitim
MTSK	MotorluTaşıtSürücülerikursu
MEŞ	MillîEğitimŞurası
KP	KalkınmaPlanı
OÇEM	OtistikÇocuklarEğitimMerkezi
ÖDÖP	ÖncelikliDönüşümProgramları
RAM	RehberlikveAraştırmaMerkezi



KBYD	KariyerBasmaklarındaYükselmeveDeğerlendirme
SWOT	Strenghts, Weaknesses, Oppourtunties, Threats (Güçlü, Zayıf, Fırsat, Tehdit)
PEST	Politik, Ekonomik, Sosyolojik, Teknolojik
GZFT	Güçlü, Zayıf, Fırsat, Tehdit
KPSS	KamuPersoneliSeçmeSınavı
SHÇEK	SosyalHizmetlerveÇocukEsirgemeKurumu
İSG	İşSağlığıveGüvenliği
TSK	TürkSilahlıKuvvetleri
TÜİK	TürkiyeİstatistikKurumu
İPKB	İstanbul ProjeKoordinasyonBirimi
AFAD	AfetveAcil Durum YönetimiBaşkanlığı
JICA	Japan İnternational Cooperation Agency (JaponyaUluslararasıİşbirliği Ajansı)
UNESCO	United Nations Educational, Scientific and Cultural Organization (BirleşmişMilletlerEğitim, Bilim ve KültürÖrgütü)
IMF	International Monetary Fund (Uluslararası Para Fonu)
ABİS	AvrupaBirliğiİletişimStratejisi
MYK	MeslekiYeterlilikKurumu
BİMER	BaşbakanlıkİletişimMerkezi
YURTKUR	YükseköğrenimKrediveYurtlarKurumu
BEDAŞ	BoğaziçiElektrikDağıtım AŞ.
AYEDAŞ	İstanbul AnadoluYakasıElektrikDağıtım AŞ
İSKİ	İstanbul Su veKanalizasyonİdaresi
İGDAŞ	İstanbul GazDağıtımSanayiveTicaretAnonimŞirketi
İETT	İstanbul ElektrikTramvayveTünelİşletmeleriGenelMüdürlüğü
SGK	SosyalGüvenlikKurumu
PTT	Posta veTelgrafTeşkilatıGenelMüdürlüğü
STK	SivilToplumKuruluşları
TOKİ	TopluKonutİdaresiBaşkanlığı
Md.	Madde
vs.	vesaire
vb.	vebenzeri
s.	sayfa

## Hazırlık Programının Oluşturulması

Stratejik Plan Ekip ve Kurulları

Stratejik Planlama İş Takvimi

## Durum Analizi

Tarihi Gelişim

Mevzuat Analizi

Faaliyet Alanları  
ile Sunulan  
Hizmetler

Paydaş  
Analizi

Kurum İçi ve Kurum Dışı Analiz

- PEST Analizi
- GZFT Analizi
- Üst Politika Belgeleri

Sorun ve Gelişim Alanlarının Belirlenmesi

Stratejik Plan Mimarisinin Belirlenmesi

Vizyonun Belirlenmesi

Misyonun Belirlenmesi

Temel İlke ve Değerlerin Belirlenmesi

Temaların Belirlenmesi

Stratejik Amaçların Belirlenmesi

Stratejik Hedeflerin Belirlenmesi

Performans Göstergelerinin Belirlenmesi

Tedbirlerin Belirlenmesi

Nihai Stratejik Plan

Performans Programı

Yıllık performans hedefleri ile faaliyet ve projeler

İzleme ve Değerlendirme

Faaliyet Raporu



## HASBAHÇE KIZ ANADOLU İHL

# STRATEJİK PLAN HAZIRLAMA SÜRECİ

### STRATEJİK PLANIN HAZIRLANMA SÜRECİ

Müdürlüğümüzde MEB Strateji Geliştirme Başkanlığının 66968699/602.04/2498734 sayı ve 16.09.2013 tarihli yazısı ve MEB Strateji Geliştirme Başkanlığının 2013/26 no'lu genelgesi doğrultusunda 2015-2019 stratejik plan hazırlama süreci başlatılmıştır.

İlçe Millî Eğitim Müdürlüğünün 2015-2019 dönemi stratejik planının hazırlanması sürecinin temel aşamaları şunlardır: Kurul ve ekiplerin oluşturulması, çalışma takviminin hazırlanması, uygulanacak yöntemlerin ve yapılacak çalışmaların belirlenmesi.

	İlçe MEM Stratejik Planlama Adımları	2013		2014												
		Kasım	Aralık	Ocak	Şubat	Mart	Nisan	Mayıs	Haziran	Temmuz	Ağustos	Eylül	Ekim	Kasım	Aralık	
1	Kurulan Ekip ve Üst Kurulun Bilgilerinin ve çalışma planının Başkanlığa Bildirilmesi															
2	Ekip ve Kurul üyelerinin stratejik planlama konusunda hizmet içi eğitimden geçirilmesi															
3	Durum Analizi															
	Tarihsel Gelişim															
	Mevzuat Analizi															
	Faaliyet Alanları, Ürün ve Hizmetler															
	Kurum içi ve kurum dışı analizler (Paydaş Analizi, Örgütsel Yapı, Teknolojik Düzey, İnsan Kaynakları, Mali Kaynakların araştırılması, PEST, GZFT vb. analizler)															
	Üst Politika Belgeleri															
	Gelişim Alanlarının Belirlenmesi															
	Strateji Geliştirme Başkanlığının Değerlendirmesi															
4	Geleceğe Yönelim															
	Misyon-Vizyon-Temel İlke ve Değerler															
	Temalar															
	Stratejik Amaçlar															
	Stratejik Hedefler															
	Performans göstergeleri															
	Stratejiler															
	Faaliyet ve projeler															
	Maliyetlendirme															
İzleme ve Değerlendirme																
5	Okul ve Kurumlara Stratejik planlama sürecinde Danışmanlık ve Rehberlik Yapılması															
6	Okul ve Kurum stratejik Planlarının incelenerek, hedefler bağlamında İlçe MEM planında revize yapılması															
7	Strateji Geliştirme Bölümünün Değerlendirmesi															
8	Düzeltilme, Onay ve Yayım															





## HASBAHÇE KIZ ANADOLU İHL

Millî Eğitim Bakanlığı					
Taşra Birimleri için Yenilenen Stratejik Planlama Takvimi					
SIRA	Kurum	SP Taslağının Kontrol İçin		Onay ve Yayınlanma Tarihi	
		Gönderileceği Birim	Tarih		
1	İl Millî Eğitim Müdürlüğü	Strateji Geliştirme Başkanlığı	30 Ocak 2015	27 Şubat 2015	
2	İlçe Millî Eğitim Müdürlüğü	İl AR-GE	13 Şubat 2015	13 Mart 2015	
3	Okul ve Kurumla (Büyükşehirlerde Yer Alan )	İlçe Millî Eğitim Müdürlüğü	29 Mayıs 2015	26 Haziran 2015	
4	Okul ve Kurumlar (Diğer Şehirlerde)	İl Merkezlerindeki okul ve kurumlar	İl AR-GE	29 Mayıs 2015	26 Haziran 2015
		İlçelerdeki okul ve kurumlar	İlçe Millî Eğitim Müdürlüğü		



## HASBAHÇE KIZ ANADOLU İHL

### 1.3 Yasal Dayanak

Hasbahçe İmam Hatip Ortaokulu/Lisesi Müdürlüğü 2015–2019 Stratejik Plan Üst Kurulu: Okul Müdürü, Müdür Yardımcısı), Öğretmen (3) olmak üzere toplam 5 üyeden oluşmuştur.

Stratejik Plan Üst Kurulu tarafından 11/03/2015 tarihinde durum analizi raporu incelenmiş ve üst kurulun durum analizi ile ilgili görüş ve önerileri doğrultusunda düzenlemeler yapılmış, kurumun taslak olarak hazırlanan misyon, vizyon, temel ilke ve değerleri ile ilgili çalışma da üst kurulun görüşüne sunulmuş ve kuruma ait misyon, vizyon, temel ilke ve değerler üst kurulun değerlendirmesi sonucunda belirlenmiştir. Stratejik Plan Üst Kurulu, müdürlüğümüze ait 2015-2019 stratejik planın taslak metnini inceleyerek değerlendirmiş, taslak planla ilgili görüş ve önerilerini stratejik plan hazırlama ve koordinasyon ekibine iletmıştır.

MEB 2013/26 No'lu genelge kapsamında öncelikle Hasbahçe İmam Hatip Ortaokulu/Lisesi Müdürlüğü Stratejik Plan Hazırlama ve Koordinasyon Ekibi oluşturulmuştur.

MEB 2015 -2019 Stratejik Planı Hazırlık Programı çerçevesinde Hasbahçe İmam Hatip Ortaokulu/Lisesi Müdürlüğü olarak “Stratejik plan hazırlık süreci” beş aşamalı olarak yürütülmektedir. Bu aşamalar: Hazırlık Dönemi Çalışmaları ve Hazırlık Programı, Durum Analizi, Geleceğe Yönelim, Maliyetlendirme, İzleme ve Değerlendirme aşamalarından oluşmaktadır.

15/12/2015 tarihinde İlçe Milli Eğitim Müdürlüğü tarafından Stratejik Plan Hazırlama toplantısı düzenlenmiştir. Bu toplantıya okulumuz ekip üyesi Arif ŞERBETÇİ katılmıştır.

Stratejik plan hazırlık çalışmalarının amaç ve hedef oluşturma sürecinde her bir temaya ait bir stratejik amaç, amaçlara ulaşmak için stratejik hedefler konulmuş, daha sonra da hedeflere ulaşmak için de performans göstergeleri belirlenmiştir. Belirlenen Stratejik hedeflere ulaşmak için her bir hedef için ayrı ayrı GZFT ve TOWS analizleri yapılmak suretiyle stratejiler belirlenmiştir. Ayrıca her bir hedefin durum analizleri yapılmak suretiyle 2015-2019 yılları performans hedefleri belirlenmiştir.



## HASBAHÇE KIZ ANADOLU İHL

### 1.4.1 STRATEJİK PLAN ÜST KURULU VE STRATEJİK PLAN EKİBİ

2015-2019 STRATEJİK PLAN HAZIRLAMA VE KOORDİNASYON EKİBİ		
SIRA NO	ADI / SOYADI	GÖREVİ
1	Mehmet Salih YILDIZ	Okul Müdürü
2	Arif ŞERBETÇİ	Müdür Yardımcısı
3	Şakir PAT	Öğretmen
4	Birol YILMAZ	Okul Aile Birliği Başkanı
5	Ayşe KUT	Okul Aile Birliği

<i>Toplam Alan (m<sup>2</sup>)</i>	<i>Bina Alanı (m<sup>2</sup>)</i>	<i>Bahçe Alanı (m<sup>2</sup>)</i>
7.115 m <sup>2</sup>	1.423 m <sup>2</sup>	5.692 m <sup>2</sup>



# 2. BÖLÜM

## DURUM ANALİZİ

Müdürlüğümüz amaç ve hedeflerinin geliştirilebilmesi için sahip olunan kaynakların tespiti, güçlü ve zayıf taraflar ile kurumun kontrolü dışındaki olumlu ya da olumsuz gelişmelerin saptanması amacıyla mevcut durum analizi yapmıştır.

### 2.1. TARİHSEL GELİŞİM

Okulumuz 25/06/2013 tarih sayılı 74247 Valilik onayı ve İl Milli Eğitim Müdürlüğü'nün 25/06/2013 tarih ve 1512172 sayılı yazıları gereği Kağıthane İlçesi Gürsel Mahallesi'nde bulunan Hasbahçe İlköğretim okulu eski binası İmam Hatip Ortaokulu olarak açılması ve 22/07/2014 tarih ve Din Öğretimi Genel Müdürlüğü'nün 3092393 Sayılı onayı ile de Kız Anadolu İmam Hatip Lisesi olarak onaylanmış olup, Hasbahçe İmam Hatip Ortaokulu-Hasbahçe Kız Anadolu İmam Hatip Lisesi olarak Eğitim Öğretim hizmetine başlamıştır. Açılış onayıyla birlikte okulumuz 2013-2014 eğitim öğretim yılı için öğrenci kaydına başlamıştır.

Okulumuz 40 derslikli olup 2 adet uygulama mescidi mevcuttur. Okulumuzun 7.115 m<sup>2</sup> alan üzerine zemin + 3 kat binası olup, 1.423m<sup>2</sup> kapalı alanı ve 5.692m<sup>2</sup> bahçesi mevcuttur.



# HASBAHÇE KIZ ANADOLU İHL

## KANUNLAR, YÖNETMELİKLER, KANUN HÜKMÜNDE KARARNAMELER

### KANUNLAR / KANUN HÜKMÜNDE KARARNAMELER

657 sayılı Devlet Memurları Kanunu

193 sayılı Gelir Vergisi Kanunu

237 sayılı Taşıt Kanunu

711 sayılı Nöbetçi Memurluğu Kurulmasını ve Olağanüstü Hal Tatbikatlarında Mesainin 24 Saat Devamını Sağlayan Kanun

832 sayılı Sayıştay Kanunu

968 sayılı Milli Matbaa Tahsisatının Mütedavil Sermaye Halinde İstimaline Dair Kanun

1739 sayılı Millî Eğitim Temel Kanunu

1111 sayılı Askerlik Kanunu

1607 sayılı Yatılı Bölge ve Özel Eğitime Muhtaç Çocuklara Mahsus Okullarda Döner Sermaye Kurulmasına Dair Kanun

1086 sayılı Hukuk Usulü Muhakemeleri Kanunu

2004 sayılı İcra İflas Kanunu

2133 sayılı Devlet Kitapları Mütedavil Sermayesi Hakkında Kanun

2429 sayılı Ulusal Bayram ve Genel Tatiller Hakkında Kanun

2577 sayılı İdari Yargılama ve Usulü Kanunu

2684 sayılı İlköğretim ve Orta Öğretimde Parasız Yatılı veya Burslu Öğrenci Okutma ve Bunlara Yapılacak Sosyal Yardımlara İlişkin Kanun

2698 sayılı Okul Pansiyonları Kanunu

2828 sayılı Sosyal Hizmetler ve Çocuk Esirgeme Kurumu Kanunu

2841 sayılı Zorunlu İlköğrenim Çağı Dışında Kalmış Okuma-Yazma Bilmeyen Vatandaşların, Okur-Yazar Duruma Getirilmesi veya Bunlara İlkokul Düzeyinde Eğitim Öğretim Yaptırılması Hakkında Kanun

2866 sayılı Öğrencilerle İlgili Bazı Basılı Evrakın Millî Eğitim Bakanlığı'nca Hazırlanması, Bastırılması ve Satılması Hakkında Kanun

2893 sayılı Türk Bayrağı Kanunu

2922 sayılı Türkiye'de Öğrenim Gören Yabancı Uyruklu Öğrencilere İlişkin Kanun

2923 sayılı Yabancı Dil Eğitimi ve Öğretimi Kanunu

2941 sayılı Seferberlik ve Savaş Hali Kanunu

3065 sayılı Katma Değer Vergisi Kanunu

3071 sayılı Dilekçe Hakkının Kullanılmasına Dair Kanun

3308 sayılı Mesleki Eğitim Kanunu

3423 sayılı Millî Eğitim Bakanlığına Bağlı Mesleki ve Teknik Öğretim Okulları Döner Sermayesi Hakkında Kanun

3473 sayılı Muhafazasına Gerek Kalmayan Evrak ve Malzemenin Yok Edilmesi Hakkında Kanun

3628 sayılı Mal Bildiriminde Bulunulması, Rüşvet ve Yolsuzluklarla Mücadele Kanunu

3704 sayılı Köy Eğitim Kurullarıyla İlk Öğretmen Okulları İdaresine Dair Kanun

3713 sayılı Terörle Mücadele Kanunu

3795 sayılı Bazı Lise, Okul ve Fakülte Mezunlarına Unvan Verilmesi Hakkında Kanun

4320 sayılı Ailenin Korunmasına Dair Kanun



## HASBAHÇE KIZ ANADOLU İHL

- 4483 sayılı Memurlar ve Diğer Kamu Görevlilerinin Yargılanması Hakkında Kanun
- 4702 sayılı Yükseköğretim Kanunu
- 4734 sayılı Kamu İhale Kanunu
- 4735 sayılı Devlet İhale Kanunu
- 4735 sayılı Kamu İhale Sözleşmeleri Kanunu
- 4817 sayılı Yabancıların Çalışmalarına Dair Kanun
- 4857 sayılı İş Kanunu
- 4982 sayılı Bilgi Edinme Hakkı Kanunu
- 5018 sayılı Kamu Mali Yönetimi ve Kontrol Kanunu
- 5070 sayılı Elektronik İmza Kanunu
- 5072 sayılı Dernek ve Vakıfların Kamu Kurum ve Kuruluşları ile İlişkilerine Dair Kanun
- 5188 sayılı Özel Güvenlik Hizmetlerine Dair Kanun
- 5395 sayılı Çocuk Koruma Kanunu
- 5442 sayılı İl İdaresi Kanunu
- 5510 sayılı Sosyal Sigortalar ve Genel Sağlık Sigortası Kanunu
- 5520 sayılı Kurumlar Vergisi Kanunu
- 5580 sayılı Özel Öğretim Kurumları Kanunu
- 5816 sayılı Atatürk Aleyhine İşlenen Suçlar Hakkında Kanun
- 5846 sayılı Fikir ve Sanat Eserleri Kanunu
- 5902 sayılı Afet ve Acil Durum Yönetimi Başkanlığının Teşkilat ve Görevleri Hakkında Kanun
- 6102 sayılı Türk Ticaret Kanunu
- 6103 sayılı Türk Ticaret Kanununun Yürürlüğü ve Uygulama Şekli Hakkında Kanun
- 6111 sayılı Sosyal Sigortalar Ve Genel Sağlık Sigortası ve Diğer Kanunu
- 6245 sayılı Harcırah Kanunu
- 6331 sayılı İş Sağlığı ve Güvenliği Kanunu
- 6356 sayılı Sendikalar ve Toplu İş Sözleşmesi Kanunu
- 6581 sayılı Azınlık Okulları Türkçe ve Türkçe Kültür Dersleri Öğretmenleri Hakkında Kanun
- 7126 sayılı Sivil Savunma Kanunu
- 7201 sayılı Tebligat Kanunu
- 652 sayılı Milli Eğitim Bakanlığının Teşkilat ve Görevleri Hakkında Kanun Hükmünde Kararname
- 573 sayılı Özel Eğitim Hakkında Kanun Hükmünde Kararname
- 659 sayılı Genel Bütçe Kapsamındaki Kamu İdareleri ve Özel Bütçeli İdarelerde Hukuk Hizmetlerinin Yürütülmesine İlişkin Kanun Hükmünde Kararname



# HASBAHÇE KIZ ANADOLU İHL

## YÖNETMELİKLER

- Aday Memurların Yetiştirilmelerine İlişkin Genel Yönetmelik**
- Bilgi Edinme Hakkı Kanununun Uygulanmasına İlişkin Esas ve Usuller Hakkında Yönetmelik**
- Binaların Yangından Korunması Hakkında Yönetmelik**
- Çıraklık Eğitimi Uygulanması Yapılmayan Meslek Dallarında Mesleki Belgelerin Verilmesine İlişkin Yönetmelik**
- Çocuk ve Genç İşçilerin Çalıştırılma Usul ve Esasları Hakkında Yönetmelik**
- Devlet Arşiv Hizmetleri Hakkında Yönetmelik**
- Devlet Binaları İşletme, Bakım, Onarım Yönetmeliği**
- Devlet Memurları Geçici Süreli Görevlendirme Yönetmeliği**
- Devlet Memurlarının Şikâyet ve Müracaatları Hakkında Yönetmelik**
- Devlet Memurlarının Tedavi Yardımı ve Cenaze Giderleri Yönetmeliği**
- Devlet Memurlarının Yer Değiştirme Suretiyle Atanmalarına İlişkin Yönetmelik**
- Disiplin Kurulları ve Disiplin Amirleri Hakkında Yönetmelik**
- Eğitim Kurumları Öğretmen ve Yöneticilerine Yüksek Öğretim Kurumlarınca Yapıtırlacak Hizmet İçi Eğitim Yönetmeliği**
- Eğitimde Fatih Projesi Kapsamında Yapılacak Mal ve Hizmet Alımları ile Yapım İşlerine Dair Yönetmelik**
- Eskimiş, Solmuş, Yırtılmış ve Kullanılamayacak Duruma Gelmiş Bayrakların Yok Edilmesi Usul ve Esaslarını Gösterir Yönetmelik**
- Göçmen İşçi Çocuklarının Eğitimine İlişkin Yönetmelik**
- Hijyen Eğitimi Yönetmeliği**
- İlkokul Öğretmenleri Sağlık ve Sosyal Yardım Sandığı İkraz Yönetmeliği**
- İlköğretim ve Ortaöğretim Kurumlarında Parasız Yatılılık, Burs ve Sosyal Yardımlar Yönetmeliği**
- Kamu İdarelerinde Stratejik Planlamaya İlişkin Usul ve Esaslar Hakkında Yönetmelik**
- Kamu Kurum ve Kuruluşlarınca Ödenecek Telif ve İşlenme Ücretleri Hakkında Yönetmelik**
- Kamu Kurum ve Kuruluşlarında Çalışan Personelin Kılık ve Kıyafetine Dair Yönetmelik**
- Kamu Zararlarının Tahsiline İlişkin Usul ve Esaslar Hakkında Yönetmelik**
- Mal Bildiriminde Bulunulması Hakkında Yönetmelik**
- MEB Açık Öğretim Lisesi Yönetmeliği**
- MEB Açık Öğretim Ortaokulu Yönetmeliği**
- MEB Aday Memurlarının Yetiştirilmelerine İlişkin Yönetmelik**
- MEB Denklik Yönetmeliği**
- MEB Ders Kitapları ve Eğitim Araçları Yönetmeliği**
- MEB Disiplin Amirleri Yönetmeliği**
- MEB Döner Sermaye İşletmelerinde Üretimi Teşvik Primi Dağıtımı, Parça Başı Üretim, Atölye ve Tesislerin Özel Sektörle İşbirliği Yapılarak İşletilmesi Hakkında Yönetmelik**
- MEB Eğitim Kurumları ve Öğrencileri Spor Yarışmaları Ödül Yönetmeliği**
- MEB Eğitim ve Öğretim Hizmetleri Sınıfında Görevli Personelin Yurt İçinde Hizmetiçi Eğitim Yoluyla Yetiştirilmeleri Hakkında Yönetmelik**
- MEB Hizmet İçi Eğitim Yönetmeliği**
- MEB İl ve İlçe Milli Eğitim Müdürlükleri Yönetmeliği**
- MEB İlköğretim ve Ortaöğretim Kurumları Sosyal Etkinlikler Yönetmeliği**
- MEB Kurum Tanıtım Yönetmeliği**



## HASBAHÇE KIZ ANADOLU İHL

**MEB Kurumlarında Sözleşmeli veya Ek Ders Görevi ile Görevlendirilecek Uzman ve Usta Öğreticiler Hakkında Yönetmelik**

**MEB Mesleki Açık Öğretim Lisesi Yönetmeliği**

**MEB Mesleki ve Teknik Eğitim Yönetmeliği**

**MEB Okul Kütüphaneleri Yönetmeliği**

**MEB Okul Öğrencilerinin Kılık ve Kıyafetlerine Dair Yönetmelik**

**MEB Okul-Aile Birliği Yönetmeliği**

**MEB Ortaöğretim Kurumları Yönetmeliği**

**MEB Öğretmenlerinin Atama ve Yer Değiştirme Yönetmeliği**

**MEB Özel Akşam Liseleri Yönetmeliği**

**MEB Özel Dershaneler Yönetmeliği**

**MEB Özel Eğitim Okulları Çerçeve Yönetmeliği**

**MEB Özel Kurslar Yönetmeliği**

**MEB Özel, Özel Eğitim Okulları Çerçeve Yönetmeliği**

**MEB Personeli Görevde Yükselme ve Unvan Değişikliği Yönetmeliği**

**MEB Rehberlik ve Psikolojik Danışma Hizmetleri Yönetmeliği**

**MEB Sosyal ve Kültürel Yarışmalar Yönetmeliği**

**MEB Taşınmalı İlköğretim Yönetmeliği**

**MEB Yabancı Dil Eğitimi ve Öğretimi Yönetmeliği**

**MEB Yaygın Eğitim Kurumları Yönetmeliği**

**MEB'e Bağlı Eğitim Kurumları Yönetici ve Öğretmenlerinin Norm Kadrolarına İlişkin Yönetmelik**

**MEB'e Bağlı Eğitim Kurumları Yöneticilerinin Görevlendirilmelerine İlişkin Yönetmelik**

**MEB'e Bağlı Fen Liseleri, Sosyal Bilimler Liseleri, Spor Liseleri ile Her Türdeki Anadolu Liseleri Öğretmenlerinin Seçimi ve Atamalarına Dair Yönetmelik**

**MEB'e Bağlı İlköğretim ve Orta Öğretim Kurumlarında Burs, Parasız Yatılılık ve Sosyal Yardımlar Yönetmeliği**

**MEB'e Bağlı Kurumlara Ait Açma, Kapatma ve Ad Verme Yönetmeliği**

**MEB'e Bağlı Okul Öğrencilerinin Kılık ve Kıyafetlerine Dair Yönetmelik**

**MEB'e Bağlı Okul Pansiyonları Yönetmeliği**

**MEB'e Bağlı Okul ve Kurumların Yönetici ve Öğretmenlerinin Norm Kadrolarına İlişkin Yönetmelik**

**Mesleki Eğitim Merkezlerinde Parasız Yatılı Çıracak Öğrenci Okutma ve Bunlara Yapılacak Sosyal Yardımlar ile Pansiyonların Yönetimi Yönetmeliği**

**Meslekî ve Teknik Eğitim Yönetmeliği**

**Milli Eğitim Bakanlığı Rehberlik ve Denetim Başkanlığı ile Maarif Müfettişleri Başkanlıkları Yönetmeliği**

**Milli Eğitim Bakanlığı Okul Öncesi Eğitim ve İlköğretim Kurumları Yönetmeliği**

**Milli Eğitim Bakanlığı Özel Öğretim Kurumları Yönetmeliği**

**Milli Eğitim Bakanlığı Tanıtım Yönetmeliği**

**Okul Servis Araçları Hizmet Yönetmeliği**

**Okullarda Kullanılacak Türk Bayrağı ve Okul Flaması Hakkında Talimatname**

**Okulların Merasim Geçiş Yönetmeliği**

**Öğretmenler Günü Kutlama Yönetmeliği**

**Öğretmenlik Kariyer Basamaklarında Yükselme Yönetmeliği**

**Özel Eğitim Hizmetleri Yönetmeliği**





## HASBAHÇE KIZ ANADOLU İHL

Özel Okullar Çerçeve Yönetmeliği

Özel Öğrenci Yurtları Yönetmeliği

Özel Öğretim Kurumları Öğrenci Ücretleri Tespit ve Tahsil Yönetmeliği

Özel Öğretim Kurumlarına Yapılacak Malî Yardım Yönetmeliği

Özel Öğretim Kurumlarında Görevlendirilen Personelin Adaylık İşlemleri ile Sicil ve Disiplin Amirleri Hakkında Yönetmelik

Özel Öğretim Kurumlarında Ücretsiz Okuyacak Öğrenciler Hakkında Yönetmelik

Özürlülerin Devlet Memurluğuna Alınma Şartları ile Yapılacak Yarışma Sınavları Hakkında Yönetmelik

Resmî Bayramlar ve Anma Günlerinde Anıtlara Konulacak Çelenklerin Hazırlanma, Taşınma ve Sunulması Hakkında Yönetmelik

Resmî İstatistiklerde Veri Gizliliği ve Gizli Veri Güvenliğine İlişkin Usul ve Esaslar Hakkında Yönetmelik

Resmi Mühür Yönetmeliği

Resmi Yazışmalarda Uygulanacak Esas ve Usuller Hakkında Yönetmelik

Sürücü Adayları ve Sürücülerde Aranacak Sağlık Şartları ile Muayenelerine Dair Yönetmelik

Taşınır Mal Yönetmeliği

Tebliğat Kanununun Uygulanmasına Dair Yönetmelik

Tehlikeli ve Çok Tehlikeli Sınıfta Yer Alan İşlerde Çalıştırılacakların Mesleki Eğitimlerine Dair Yönetmelik

Türk Öğrencilerin Yabancı Ülkelerde Öğrenimleri Hakkında Yönetmelik

Türkiye'de Öğrenim Gören Yabancı Uyruklu Öğrencilere İlişkin Yönetmelik

Ulusal ve Resmî Bayramlar ile Mahalli Kurtuluş Günleri, Atatürk Günleri ve Tarihi Günlerde Yapılacak Tören ve Kutlamalar Yönetmeliği

Umuma Açık Yerler ve İçkili Yerler ile Resmî veya Özel Öğretim Kurumları Arasındaki Uzaklıkların Belirlenmesine Dair Yönetmelik

Yabancıların Çalışmalarına Dair Kanunun Uygulanmasına dair Yönetmelik

Yatılı Bölge Okulları ile Özel Eğitime Muhtaç Çocuklara Mahsus Okulların Döner Sermaye Yönetmeliği

Yıllık Ücretli İzin Yönetmeliği

Yurtdışında Sürekli Görevlendirilecek Personel Hakkında Yönetmelik

### ÜST POLİTİKA BELGELERİ

#### (TÜM PLANLARDA ORTAK ALAN,AYNEN KALACAK)

Stratejik plan hazırlıkları kapsamında üst politika belgeleri incelenmiş olup üst politika belgelerinde belirlenen hedefler doğrultusunda faaliyet ve stratejiler geliştirilmiştir. İncelenen üst politika belgeleri şunlardır:

KAGİTHANE İLÇE MİLLÎ EĞİTİM MÜDÜRLÜĞÜ  
ÜST POLİTİKA BELGELERİ

1- 19.Millî Eğitim Şura Kararları

2- 18.Millî Eğitim Şura Kararları

3- 62. Hükümet Programı

4- 61. Hükümet Programı

5- 10. Kalkınma Planı

6- 5018 Sayılı Kamu Mali Yönetimi ve Kontrol Kanunu

7- Kamu İdarelerinde Stratejik Planlamaya İlişkin Usul ve Esaslar Hakkında Yönetmelik



## HASBAHÇE KIZ ANADOLU İHL

8- MEB 2013/26 No'lu Genelge

9- MEB Strateji Belgesi

10- Avrupa Birliği Müktesebatı Uyum Programı

11- Orta Vadeli Program

12- Yıllık Program

13- İSTKA 2014-2023 Bölge Kalkınma Planı

14- VİZYON 2023 Eğitim ve İnsan Kaynakları Sonuç Raporu ve Strateji Belgesi

15- Bilgi Toplumu Stratejisi

16- DPT Stratejik Planlama Kılavuzu

17- Hayat Boyu Öğrenme Strateji Belgesi

18- İstihdam ve Mesleki Eğitim İlişkisinin Güçlendirilmesi Eylem Planı



## HASBAHÇE KIZ ANADOLU İHL

# HASBAHÇE İMAM HATİP ORTAOKULU/HASBAHÇE KIZ ANADOLU İMAM HATİP LİSESİ





## HASBAHÇE KIZ ANADOLU İHL

### 2.2. MEVZUAT ANALİZİ

Hasbahçe İmam Hatip Ortaokulu/Lisesi, Türkiye Cumhuriyeti Devleti yapısı içinde Milli Eğitim Bakanlığı'nın taşra teşkilatında yer alan bir kurumdur. Anayasa doğrultusunda oluşturulmuş bir yapıya sahip, Milli Eğitim Bakanlığı'nın taşra teşkilatındaki görevlerin yürütülmesi, devletin politikalarının kaymakamlık ve İlçe Milli Eğitim Müdürlüğü makamlarına bağlı olarak gerçekleştirilmesi müdürlüğümüzün sorumlulukları arasındadır. Bu anlamda, taşra teşkilatında İlçe M.E. Müdürlüğüne karşı müdürlüğümüz birinci derecede sorumludur. Milli Eğitim Bakanlığı'nın devlet adına üstlendiği sorumluluğun yerine getirilmesi, Kanun, Kanun Hükmünde Kararname, Tüzük, Yönetmelik, Yönerge, Genelge ve Emirler doğrultusunda Milli Eğitim Temel İlkeleri çerçevesinde kendisine bağlı birimleri izlemek, değerlendirmek ve geliştirme yönüyle sorumlulukları kanun ve yönetmeliklerde tanımlanmıştır.

Hasbahçe İmam Hatip Ortaokulu/Lisesi'nin görev, yetki ve sorumluluklarını düzenleyen çok sayıda kanun ve yönetmelik bulunmaktadır. Bunlar içerisinde özellikle 1739 sayılı Milli Eğitim Temel Kanunu, 5018 sayılı Kamu Mali Yönetimi ve Kontrol Kanunu, 652 sayılı Milli Eğitim Bakanlığının Teşkilat ve Görevleri Hakkında Kanun Hükmünde Kararname ve Millî Eğitim Bakanlığı İl ve İlçe Millî Eğitim Müdürlükleri Yönetmeliği önem arz etmekte ve müdürlüğümüz bu kanun ve yönetmelikler doğrultusunda hizmet vermeye devam etmektedir.

Hasbahçe İmam Hatip Ortaokulu /Lisesi hizmetlerini, Türkiye Cumhuriyeti Anayasasının 24. 42. ve 62. maddeleri ile kanun, kanun hükmünde kararname ve yönetmelikler yoluyla gerçekleştirmektedir.

### 2.3. FAALİYET ALANLARI, ÜRÜN VE HİZMETLER

2015-2019 stratejik plan hazırlık sürecinde müdürlüğümüzün faaliyet alanları ile ürün ve hizmetlerinin belirlenmesine yönelik çalışmalar yapılmıştır. Bu kapsamda birimlerin yasal yükümlülükleri, standart dosya planı ve kamu hizmet envanteri incelenerek müdürlüğümüzün hizmetleri tespit edilmiş ve faaliyet alanları aşağıdaki gibi gruplandırılmıştır.

Buna göre müdürlüğümüzün faaliyet alanları ile ürün ve hizmetleri şu şekildedir:



## HASBAHÇE KIZ ANADOLU İHL

### HASBAHÇE KIZ ANADOLU İMAM HATİP LİSESİ FAALİYET ALANLARI

<b>A-FAALİYET ALANI: EĞİTİM</b>	<b>B-FAALİYET ALANI: YÖNETİM İŞLERİ</b>
<p style="text-align: center;"><b>Hizmet-1 Rehberlik Hizmetleri</b></p> <ul style="list-style-type: none"><li>➤ Öğrenci rehberlik hizmetleri</li><li>➤ Öğretmen rehberlik hizmetleri</li><li>➤ Veli rehberlik hizmetleri</li></ul>	<p style="text-align: center;"><b>Hizmet-1 Öğrenci işleri hizmeti</b></p> <ul style="list-style-type: none"><li>➤ Öğrenci kayıt, kabul ve devam işleri</li><li>➤ Öğrenci başarısının değerlendirilmesi</li><li>➤ Sınav işleri</li><li>➤ Sınıf geçme işleri</li><li>➤ Rehberlik</li><li>➤ Öğrenci davranışlarının değerlendirilmesi</li><li>➤ Öğrenim belgesi düzenleme işleri</li></ul>
<p style="text-align: center;"><b>Hizmet-2 Sosyal-Kültürel Etkinlikler</b></p> <ul style="list-style-type: none"><li>➤ Öğrenci sağlığı ve güvenliği eğitimleri</li><li>➤ Kulüp çalışmaları</li><li>➤ Okul-Çevre ilişkileri</li><li>➤ Toplum hizmetleri</li></ul>	<p style="text-align: center;"><b>Hizmet-2 Öğretmen işleri hizmeti</b></p> <ul style="list-style-type: none"><li>➤ Derece terfi</li><li>➤ Hizmet içi eğitim</li><li>➤ Özlük hakları</li></ul>
<b>C-FAALİYET ALANI: ÖĞRETİM</b>	
<b>Hizmet-1 Müfredatın İşlenmesi</b>	

#### 2.4. Ders Çizelgesi





# HASBAHÇE KIZ ANADOLU İHL

## İMAM HATİP ORTAOKULLARI HAFTALIK DERS ÇİZELGESİ

DERSLER		SINIFLAR				
		5. Sınıf	6. Sınıf	7. Sınıf	8. Sınıf	
ZORUNLU DERSLER	Türkçe	6	6	5	5	
	Matematik	5	5	5	5	
	Fen Bilimleri	4	4	4	4	
	Sosyal Bilgiler	3	3	3	-	
	T. C. İnkılap Tarihi ve Atatürkçülük	-	-	-	2	
	Yabancı Dil	3	3	4	4	
	Din Kültürü ve Ahlak Bilgisi	1	1	1	1	
	Görsel Sanatlar	1	1	1	1	
	Müzik	1	1	1	1	
	Beden Eğitimi ve Spor	1	1	1	1	
	Teknoloji ve Tasarım	-	-	2	2	
	Bilişim Teknolojileri ve Yazılım	2	2			
	Rehberlik ve Kariyer Planlama	-	-	-	1	
	Kur'an-ı Kerim	2	2	2	2	
	Arapça	2	2	2	2	
	Hz. Muhammed'in Hayatı	2	2	2	2	
	Temel Dini Bilgiler	1	1	1	1	
<b>ZORUNLU DERS SAATİ TOPLAM</b>		<b>34</b>	<b>34</b>	<b>34</b>	<b>34</b>	
SEÇMELİ DERSLER	Dil ve Anlatım	Okuma Becerileri(1)	(2)(1)	2(1)		
		Yazarlık ve Yazma Becerileri(4)	(2)(1)	(2)(1)	(2)(1)	(2)(1)
		Yaşayan Diller ve Lehçeler(4)	(2)(1)	(2)(1)	(2)(1)	(2)(1)
		İletişim ve Sunum Becerileri(1)	-	-	(2)(1)	(2)(1)
	Yabancı Dil	Yabancı Dil (Bakanlar Kurulu Kararı ile Kabul Edilen Diller)(4)	(2)(1)	(2)(1)	(2)(1)	(2)(1)
		Fen Bilimleri ve Matematik	Bilim Uygulamaları(4)	(2)(1)	(2)(1)	(2)(1)
	Matematik Uygulamaları(4)		(2)(1)	(2)(1)	(2)(1)	(2)(1)
	Çevre ve Bilim(1)		-	-	(2)(1)	(2)(1)
	Bilişim Teknolojileri ve Yazılım(2)				(2)(1)	(2)(1)
	Sanat ve Spor	Görsel sanatlar (Resim, Geleneksel Sanatlar, Plastik Sanatlar vb.)(2)	(2)(1)	(2)(1)	(2)(1)	(2)(1)
		Müzik(4)	(2)(1)	(2)(1)	(2)(1)	(2)(1)
		Spor ve Fiziki Etkinlikler (Alanlara Göre Modüller Oluşturulacaktır)(4)	(2)(1)	(2)(1)	(2)(1)	(2)(1)
		Drama(2)	(2)(1)	(2)(1)	-	-
		Zeka Oyunları(2)	(2)(1)	(2)(1)	(2)(1)	(2)(1)
	Sosyal Bilimler	Halk Kültürü(1)	-	(2)(1)	(2)(1)	-
		Medya Okuryazarlığı(1)	-	-	(2)(1)	(2)(1)
		Hukuk ve Adalet(1)	-	(2)(1)	(2)(1)	-
Düşünme Eğitimi(2)		-	-	(2)(1)	(2)(1)	
<b>Seçilebilecek Ders Saati Toplam</b>		<b>2</b>	<b>2</b>	<b>2</b>	<b>2</b>	
<b>TOPLAM DERS SAATİ</b>		<b>36</b>	<b>36</b>	<b>36</b>	<b>36</b>	



## HASBAHÇE KIZ ANADOLU İHL

### 2.5. PAYDAŞ ANALİZİ

Başta Gürsel Mahallesi ve Kağıthane’de yaşayan vatandaşlarımızın Hasbahçe İmam Hatip Ortaokulu/Lisesi’nin hizmetleri ile ilgili beklentilerini öğrenmek, memnuniyetlerini ölçmek ve okulumuz müdürlüğünün hizmet performansını saptamak ve stratejik planlama çalışmalarına veri sağlamak amacıyla paydaş analizi çalışmalarına başlanmıştır. Paydaş analizi çalışması, müdürlüğün sunduğu hizmet alanlarına ilişkin bilinirlik, kullanım, faydalanma ve memnuniyet düzeyi ve bu hizmetlerde müdürlüğümüzün başarısı ölçümlenmiştir.

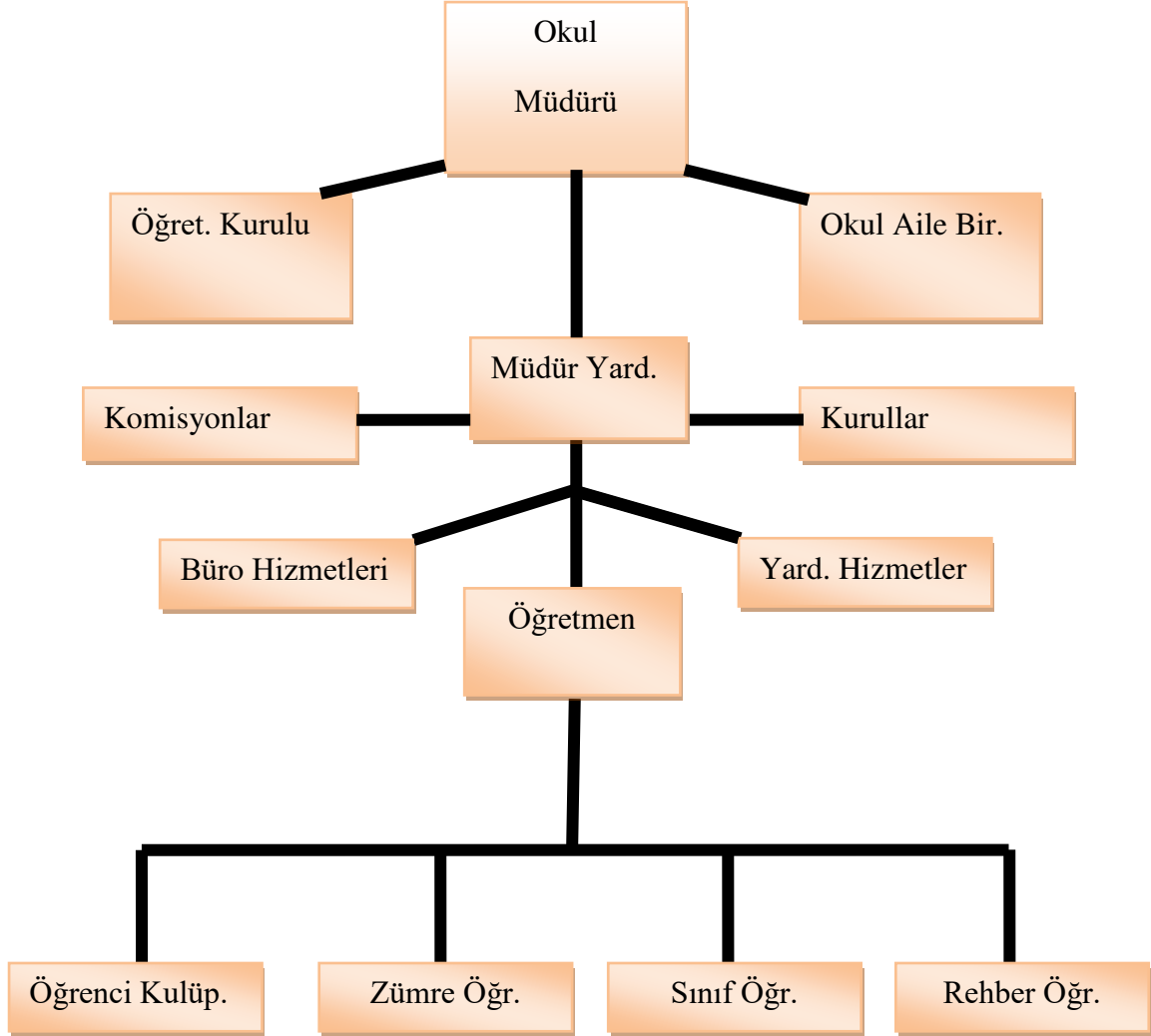
Kurumumuzun güçlü ve zayıf yönlerini tespit etmek üzere Stratejik Plan Hazırlama Ekibi tarafından hazırlanıp uygulaması yapılan iç paydaş anketiyle Okul Müdürü, Müdür Yardımcıları, Öğretmenler ve Veliler örneklem olarak alınmış ve paydaşlarla yapılan görüşmelerde ön plana çıkan görüşlerden yararlanılarak GZFT Analizleri ile sorun alanlarının tespiti yapılmıştır. Çıkan sonuçlar doğrultusunda müdürlüğümüzün öncelikleri tespit edilmiş ve bunlarla ilgili geleceğe yönelim bölümünde amaç-hedeflerle ilgili tedbirlere yer verilmiştir.



## HASBAHÇE KIZ ANADOLU İHL

### 2.6. KURUM İÇİ ANALİZ

#### 2.6.1. Örgütsel Yapı:





# HASBAHÇE KIZ ANADOLU İHL

## KURUMİÇİ ANALİZ

Kurulan Ekip / Kurul ve Komisyonlar

1. Okul Müdürü
2. Müdür Yardımcısı
3. Öğretmenler
4. Okul-Aile Birliği
5. Kurullar
6. Komisyonlar
7. Diğer Çalışanlar

*Tablo: Okulda Oluşturulan Birimler*

Kurul/Komisyon veya Görevler	Dayandığı Mevzuat ve Maddesi	Görevliler
Sınıf Yükseltme Sınav Komisyonu (İhtiyaç halinde)	İlköğretim Kurumları Yönetmeliği / Madde: 49	Bu sınav, okul müdürünün başkanlığında sınıf öğretmeni ve bir üst sınıfın öğretmeniyle varsa okul rehber öğretmeninden oluşan komisyon tarafından yapılır.
Şube Rehber Öğretmeni	İlköğretim Kurumları Yönetmeliği / Madde: 76	Okul müdürlüğünce öğretim yılı başında ortaokulların her şubesinde bir şube rehber öğretmeni görevlendirilir. İlkokullarda bu görevi sınıf öğretmenleri yürütür.
Öğretmenler Kurulu	İlköğretim Kurumları Yönetmeliği / Madde 94	Öğretmenler kurulu; okul müdürünün başkanlığında müdür yardımcıları ile bütün öğretmenler ve okul rehber öğretmenleri ile ilköğretim kurumunun özelliği dikkate alınarak kurumda görevli uzman ve usta öğreticilerden oluşur.
Zümre Öğretmenler Kurulu	İlköğretim Kurumları Yönetmeliği / Madde:95	Zümre öğretmenler kurulu ilkokullarda aynı sınıfı okutan sınıf öğretmenleri ve varsa alan öğretmenlerinden, ortaokul ve imam-hatip ortaokullarında ise alan öğretmenlerinden oluşur.
Şube Öğretmenler Kurulu	İlköğretim Kurumları Yönetmeliği / Madde:96	Şube öğretmenler kurulu, ilkokul 4 üncü sınıf ile ortaokul ve imam-hatip ortaokullarında aynı şubede ders okutan öğretmenler ile okul rehber öğretmeninden oluşur.
Öğrenci Kurulu ve Okul Meclisleri	İlköğretim Kurumları Yönetmeliği / Madde:97	Öğrenci kurulu ilkokul, ortaokul ve imam-hatip ortaokullarında okulun tüm öğrencileri tarafından kendi aralarından seçilen başkan ve ikinci başkan ile şubelerden seçilen birer temsilciden oluşur. Bu kurula, öğretmenler kurulu tarafından seçilen bir öğretmen rehberlik eder. Öğrenci meclisi ,



## HASBAHÇE KIZ ANADOLU İHL

		birleştirilmiş sınıf uygulaması yapılan ilkokulların dışındaki ilkokul, ortaokul ve imam-hatip ortaokullarında kurulur. Meclis, şube temsilcilerinden oluşur. Meclisin ilk toplantısında üyeler arasından okul meclisi temsilcisi seçilir. Öğrenci kurul başkanının katıldığı kurullara bu temsilci de katılır.
<b>Okul Gelişim Yönetim Ekibi</b>	İlköğretim Kurumları Yönetmeliği / Madde:99	Okul Gelişim Yönetim Ekibi (OGYE) Üyeleri 1. Okul Müdürü 2. Okul Müdür Yardımcısı/Yardımcıları, 3. Öğretmen (en az iki) 4. Rehber Öğretmen 5. Destek Personeli (hizmetli, memur) 6. Veli (en az iki) 7. Öğrenci (en az iki) 8. Okul Aile Birliği Başkanı 9. 10. Sivil Toplum Örgütlerinden Seçilen Bir Temsilci 11. Muhtar
<b>Satın Alma Komisyonu</b>	İlköğretim Kurumları Yönetmeliği / Madde:100	Satın alma komisyonu, ihtiyaç duyulan ilköğretim kurumlarında müdür veya müdür yardımcısının başkanlığında okul müdürlüğünce yapılacak satın alma işlerini düzenlemek ve yürütmek üzere öğretmenler kurulunda seçilecek üç öğretmen ve muhasebeden sorumlu bir memurdan oluşturulur.
<b>Muayene ve Kabul Komisyonu</b>	İlköğretim Kurumları Yönetmeliği / Madde:101	Okul müdürlüklerince yapılan mal ve hizmet alımlarında Taşınır Mal Yönetmeliği hükümleri göz önünde bulundurularak muayene ve kabul komisyonu kurulur. Bu komisyon, müdür başyardımcısı veya müdür tarafından görevlendirilecek bir müdür yardımcısının başkanlığında öğretmenler kurulunca bir yıl için seçilen bir öğretmen, ambar memuru, taşınır mal kayıt ve kontrol memuru, varsa sağlık personeli ve bir nöbetçi öğretmenden oluşur. Ana sınıfı bulunan okullarda okul öncesi öğretmenlerinden de bu komisyona bir üye seçilir.
<b>Öğrenci Davranışlarını Değerlendirme Kurulu</b>	İlköğretim Kurumları Yönetmeliği / Madde:113	Ortaokul ve imam-hatip ortaokullarında öğrenci davranışlarını değerlendirme kurulu; müdür başyardımcısı, müdür başyardımcısı bulunmayan okullarda müdür yardımcısının başkanlığında öğretmenler kurulunca seçilen birer sınıf ve birer şube rehber öğretmeninden bir asil, bir yedek üye, bir okul rehber öğretmeni ile okul-aile birliği başkanı ve öğrenci kurulu başkanından oluşturulur.
<b>Okul-Aile Birliği Denetleme Kurulu</b>	MEB. Okul-Aile Birliği Yönetmeliği / Madde: 14	Okul-Aile Birliği Denetleme Kurulu; genel kurulca seçilen bir veli ve öğretmenler kurulunca seçilen iki öğretmen olmak üzere üç asil ve üç yedek üyeden oluşur. Asıl üyeler genel kuruldan sonraki ilk hafta içinde toplanır ve üyeler





## HASBAHÇE KIZ ANADOLU İHL

		arasından bir başkan seçerek görev ve iş bölümü yapar.
<b>Taşınır Değer Tespit Komisyonu</b>	Taşınır Mal Yönetmeliği/ Madde:13/3	Değer tespit komisyonu, harcama yetkilisinin onayı ile taşınır kayıt ve kontrol yetkilisinin ve işin uzmanının da katıldığı en az üç kişiden oluşturulur .
<b>Taşınır Sayım Kurulu</b>	Taşınır Mal Yönetmeliği/ Madde:32/2	Taşınır sayımları, harcama yetkilisince, kendisinin veya görevlendireceği bir kişinin başkanlığında taşınır kayıt ve kontrol yetkilisinin de katılımıyla, en az üç kişiden oluşturulan sayım kurulu tarafından yapılır.
<b>Sosyal Etkinlikler Kurulu</b>	MEB İlköğretim ve Ortaöğretim Kurumları Sosyal Etkinlikler Yönetmeliği / Madde: 8	Sosyal etkinlikler kurulu, müdürün görevlendireceği bir müdür yardımcısının başkanlığında danışman öğretmenlerin aralarından seçecekleri bir danışman öğretmen, kulüp temsilcilerinin aralarından seçecekleri üç öğrenci ile okul-aile birliğini temsilen iki veliden oluşur.
<b>İnceleme Kurulu Seçme Kurulu</b>	MEB İlköğretim ve Ortaöğretim Kurumları Sosyal Etkinlikler Yönetmeliği / Madde: 24	İnceleme Kurulu : Müdürün veya görevlendireceği müdür yardımcısının başkanlığında, biri kültür dersleri öğretmeni olmak üzere iki öğretmen ile ilgili sosyal etkinlikler danışman öğretmeninden oluşur. Seçme Kurulu: Kulüp üyeleri arasından seçilen ve okul yönetimince uygun görülen beş öğrenciden seçme kurulu oluşturulur.
<b>Törenler ve Kutlama Komisyonu</b>	MEB İlköğretim ve Ortaöğretim Kurumları Sosyal Etkinlikler Yönetmeliği / Madde: 28	Tören programı her okulda, müdür veya görevlendireceği bir müdür yardımcısının başkanlığında en az iki öğretmen ve bir öğrenci temsilcisinden oluşturulan komisyonca hazırlanır ve uygulanır.
<b>Bireyselleştirilmiş Eğitim Programı Geliştirme Birimi</b>	Özel Eğitim Hizmetleri Yönetmeliği / Madde: 72	Bireyselleştirilmiş eğitim programı geliştirme birimi, okul/kurum müdürü veya görevlendireceği bir müdür yardımcısının başkanlığında; bir gezerek özel eğitim görevi yapan öğretmen, bir rehber öğretmen, bir eğitim programları hazırlamakla görevlendirilen öğretmen, öğrencinin sınıf öğretmeni, öğrencinin dersini okutan ilgili alan öğretmenleri, öğrencinin velisi, öğrenci olmak üzere bu kişilerden oluşur.
<b>Rehberlik ve Psikolojik Danışma Hizmetleri Yürütme Komisyonu</b>	MEB Rehberlik ve Psikolojik Danışma Hizmetleri Yönetmeliği/ Madde: 45	Rehberlik ve psikolojik danışma hizmetleri yürütme komisyonu, okul müdürünün başkanlığında; müdür yardımcıları, rehberlik ve psikolojik danışma servisi psikolojik danışmanları, sınıf rehber öğretmenlerinden her sınıf seviyesinden seçilecek en az birer temsilci, disiplin kurulundan bir temsilci, okul-aile



## HASBAHÇE KIZ ANADOLU İHL

		birliğinden bir temsilci, okul öğrenci temsilcisinden oluşur.
<b>Kütüphane Öğretmeni</b>	MEB Okul Kütüphaneleri Yönetmeliği/ Madde:7	Kitap sayısı 3000'i aşan okul kütüphanelerine bir kütüphaneci atanır. Kütüphanecinin atanmadığı durumlarda Yönetimce kütüphanecilik kursu almış her öğretmen yoksa öğretmenler kurulunca belirlenecek bir öğretmen görevlendirilir. Öğretmene yardımcı olmak üzere okul müdürlüğüne bir memur görevlendirilir. Öğretmen ve memurun, Bakanlıkça düzenlenecek programa göre kütüphanecilik ile ilgili hizmetiçi eğitim kursuna katılmaları sağlanır. Kütüphaneciye ve kütüphanede görevlendirilen memura başka görev verilmez.
<b>Kütüphane Kaynaklarının Tespiti ve Seçimi Komisyonu</b>	MEB Okul Kütüphaneleri Yönetmeliği/ Madde:10/b	Kütüphane kaynaklarının tespiti ve seçimini yapacak komisyon; okul müdürünün başkanlığında, ilgili zümre başkanları, kütüphanecilik kulübü danışman öğretmeni, kütüphanecilik kulübü temsilcisi, okul-aile birliğinden bir üye, okul öğrenci meclisi başkanı, kütüphaneci veya kütüphane memurundan oluşturulur.
<b>Anasınıfı Seçici Komisyonu</b>	Okul Öncesi Eğitim Kurumları Yönetmeliği / Madde:11	Okul müdürünün teklifi ve il/ilçe millî eğitim müdürlüğünün onayı ile okul müdürü başkanlığında varsa müdür yardımcısı/bölüm şefi ve sene sonu öğretmenler kurulu toplantısında seçilen iki öğretmenden seçici komisyon oluşturulur.
<b>Okulöncesi İhale Komisyonu</b>	Okul Öncesi Eğitim Kurumları Yönetmeliği / Madde:39	İhale yetkilisi; biri başkan olmak üzere, ikisinin ihale konusu işin uzmanı olması şartıyla, ilgili idare personelinen en az dört kişinin ve muhasebe veya malî işlerden sorumlu bir personelin katılımıyla kurulacak en az beş ve tek sayıda kişiden oluşan ihale komisyonunu, yedek üyeler de dâhil olmak üzere görevlendirir.
<b>Okulöncesi Muayene ve Kabul Komisyonu</b>	Okul Öncesi Eğitim Kurumları Yönetmeliği / Madde:40	Muayene ve kabul işlemlerini yapmak üzere müdür tarafından görevlendirilecek bir müdür yardımcısının başkanlığında, öğretmenler kurulunca bir yıllık süre için seçilen iki öğretmen ile ilgili memurdan oluşur. Öğretmen ve personel sayısı yetersiz olan okullarda bu komisyon, il/ilçe millî eğitim müdürlüğü tarafından görevlendirilecek öğretmenlerden oluşturulur.
<b>Okul Spor Kulüpleri Yönetim Kurulu</b>	Okul Spor Kulüpleri Yönetmeliği / Madde: 11	Öğretmenler kurulunca, yeterli sayıda beden eğitimi öğretmeni varsa beden eğitimi öğretmenlerinden, yoksa bu dersi okutan veya ilgili diğer öğretmenlerin arasından seçilen 3 asil ve 3 yedek öğretmen üye ile spor kulübü genel



## HASBAHÇE KIZ ANADOLU İHL

		kurulunca gösterilecek adaylar arasından seçilen 8 asil öğrenci üyeden oluşturulur. Öğretmenler kurulu; yönetim kuruluna 3 asil üye olarak seçilen öğretmenden birini yönetim kurulu başkanı, birini başkan yardımcısı memurlar.net olarak belirler.
<b>Yöneltme Öneri Kurulu</b>	İlköğretimde Yöneltme Yönergesi / Madde: 15	Yöneltme öneri kurulu; her şube için okul müdürünün başkanlığında müdür yardımcısı, rehber öğretmen, şubenin rehber öğretmeni, sınıf öğretmenlerinden bir temsilci ve ikinci yarı yıl başında yapılacak olan öğretmenler kurulu toplantısında belirlenen branş öğretmenlerinden oluşur. Kurullarda yer alacak branş öğretmenleri, şubede ders okutan öğretmenler arasından ve bu öğretmenlerin sayısı doğrultusunda üçten az olmamasına dikkat edilerek belirlenir. Bu kurula, öğrencinin 1-5 inci sınıf öğretmeni/öğretmenleri ile velisi de katılabilir. Gerekliğinde okul-aile birliği temsilcisi de kurula çağırılabilir
<b>TKY Kalite Kurulu</b>	MEB. Toplam Kalite Yönetimi Uygulama Yönergesi / Madde:9	Kalite kurulu, birim amirinin başkanlığında, birimin konuyla ilgili kritik sorumluluklarını üstlenmiş, yeterli bilgi ve beceriye sahip en az beş kişiden oluşur .
<b>TKY Kalite Geliştirme Ekibi</b>	MEB Toplam Kalite Yönetimi Uygulama Yönergesi / Madde:10	Toplam kalite yönetimi uygulama projesi sürecinde birim amirince seçilecek en az üç kişiden kalite geliştirme ekibi oluşturulur. Bu ekipte yer alacak personelin, birimde iş görenleri harekete geçirecek, katılımcı anlayışa sahip, iyi iletişim kurabilen nitelikte olmasına özen gösterir.
<b>Okul Seçim Kurulu</b>	MEB Demokrasi Eğitimi ve Okul Meclisleri Yönergesi / Madde: 9	Her seçim çevresinde bir Okul Seçim Kurulu oluşturulur. Okul Seçim Kurulu; öğretmenler kurulunca seçilen bir öğretmenin başkanlığında öğrencilerden seçilen iki asıl, iki yedek üyeden oluşur . Bu kurul okuldaki seçim işlerini yürütür.
<b>Sandık Kurulu</b>	MEB Demokrasi Eğitimi ve Okul Meclisleri Yönergesi / Madde: 10	Sandık Kurulu veya Kurulları; öğretmenler kurulunca seçilen bir öğretmenin rehberliğinde , öğrenci kurulu veya okul onur genel kurulunda seçilen üç asıl, üç yedek öğrenciden oluşur. Bu öğrencilerden yaşça en büyük olanı sandık kurulu başkanı görevini yürütür. Okul öğrenci meclisi başkanlığına aday olan öğrencilerin gösterecekleri birer öğrenci, gözlemci olarak sandık başında bulunabilir.
<b>Okul Zümre Başkanları Kurulu</b>	MEB Eğitim Bölgeleri ve Eğitim Kurulları Yönergesi	Okul zümre başkanları kurulu; zümre başkanları, bölüm şefleri ile okul rehber öğretmenlerinin temsilcisinden oluşur. Okul aile birliği ve okul



## HASBAHÇE KIZ ANADOLU İHL

	/ Madde: 14-16	öğrenci kurulunca seçilen ikişer temsilci de gözlemci olarak bu kurula katılır. Üyeler, aralarından bir öğretmeni başkan, bir öğretmeni de yazman olarak seçer.
<b>Eğitim Bölgesi Danışma Kurulu</b>	MEB Eğitim Bölgeleri ve Eğitim Kurulları Yönergesi / Madde: 17	Eğitim bölgesi danışma kurulu koordinatör müdürün başkanlığında; MEB Eğitim Bölgeleri ve Eğitim Kurulları Yönergesinin 17nci maddesinde belirtilenlerden oluşturulur.
<b>Eğitim Bölgesi Müdürler Kurulu</b>	MEB Eğitim Bölgeleri ve Eğitim Kurulları Yönergesi / Madde: 18	Eğitim bölgesinin yönetiminde, koordinatör müdüre yardımcı olmak üzere koordinatör müdürün başkanlığında, bölgede bulunan eğitim kurumlarının müdürlerinin katılımı ile oluşur. Eğitim bölgesi müdürler kurulu, öğretim yılı başında, ikinci yarıyıl başında ve ders yılı sonunda toplanır.
<b>Yangın Önleme Ekipleri</b>	MEB Yangın Önleme ve Söndürme Yönergesi / Madde: 64	Yapı, bina, tesis ve işletmelerden; 10 bağımsız bölümü olan konutlar ile 50 kişiden fazla insan bulunan her türlü yapı, bina, tesis ve işletmelerde ekipler oluşturulur.
<b>Çocuk Kulübü Yönetim Kurulu ve Diğer Görevliler</b>	MEB Okul Öncesi Eğitim Kurumları Çocuk Kulüpleri Yönergesi/ Madde: 15-16-17	Anaokulu ile ana sınıfı ve uygulama sınıfının bağlı bulunduğu okulun müdürü, müdür yardımcısı, öğretmenler kurulunca seçilen bir okul öncesi öğretmeni ile dört temsilci veliden çocuk kulübü yönetim kurulu oluşturulur.
<b>Okul Risk Takip Kurulu (Okul RİTA)</b>	Aşamalı Devamsızlık Yönetimi (ADEY) Genelgesi/ 25.08.2011--- 2011/47	Okul müdürü veya görevlendireceği bir müdür yardımcısı (Kurul Başkanı), sınıf öğretmeni ve şube rehber öğretmenlerinden birer kişi, okulda varsa okul rehber öğretmeni, yoksa 2005/95 sayılı Rehberlik ve Psikolojik Danışma Hizmetlerinin Geliştirilmesi Genelgesi gereği görevlendirme yapılan öğretmenler, onların da olmadığı durumlarda okul rehberlik işlerinden sorumlu bir öğretmen, okul öğrenci kurul temsilcisi/öğrenci meclis temsilcisi, Okul RİTA'ya gündemin konusuna göre kurul üyelerinin kararı üzerine ihtiyaç duyulan diğer kişiler de katılabilir (Veliler, uzmanlar, okul aile birliği temsilcisi, din görevlisi, köy ve mahalle muhtarı, STK temsilcileri memurlar.net )
<b>Kantin Denetleme Komisyonu</b>	Okul Kantinlerinin Denetimi ve Uygulanacak Hijyen Kuralları Genelgesi/ 17.04.2007--- 2007/33	Öğretim yılı başında öğretmenler kurulu toplantısında seçilir. Komisyon; müdür, müdür başyardımcısı veya müdür yardımcısının başkanlığında tercihen sağlık bilgisi/biyoloji öğretmeni, okul-aile birliğinden bir yetkili, öğrencilerin oylarıyla seçilen okul meclisi başkanı veya yardımcısından oluşturulur. Acil durumlarda gereği için Tarım İl/İlçe



## HASBAHÇE KIZ ANADOLU İHL

		Müdürlüklerinin gıda denetçileri kontrol ve denetim için davet edilir.
<b>Okullarda Şiddetin Önlenmesi Çalışma Ekibi</b>	Okullarda Şiddetin Önlenmesi Genelgesi/ 24.03.2006--- 2006/26	Müdür, okul/kurum çalışma ekibini oluşturarak , çalışmaların aksamaması için ihtiyaç duyulan personeli Millî Eğitim Müdürlüğüne bildirecektir.



## HASBAHÇE KIZ ANADOLU İHL

### 2.6.2. İnsan Kaynakları

#### 2015 Yılı Kurumdaki Mevcut Yönetici Sayısı:

Sıra No	Görevi	Erkek	Kadın	Toplam
1	Okul Müdürü	1	0	1
2	Müdür Yrd.	4	1	1

#### Kurum Yöneticilerinin Eğitim Durumu:

Eğitim Düzeyi	2015 Yılı İtibari İle	
	Kişi Sayısı	%
Ön Lisans		
Lisans	3	%60
Yüksek Lisans	2	%40

#### Kurum Yöneticilerinin Yaş İtibari ile dağılımı:

Yaş Düzeyleri	2015 Yılı İtibari İle	
	Kişi Sayısı	%
20-30	1	%20
30-40	2	%40
40+...	2	%40





## HASBAHÇE KIZ ANADOLU İHL

### İdari Personelin Hizmet Süresine İlişkin Bilgiler:

Hizmet Süreleri	Kişi Sayısı
1-3 Yıl	0
4-6 Yıl	0
7-10 Yıl	0
11-15 Yıl	2
16 üzeri	3

### 2015 Yılı Kurumdaki Mevcut Öğretmen Sayısı:

Sıra No	Branş	Erkek	Kadın	Toplam
1	Branş Öğretmeni	22	17	39
3	Rehber Öğretmen	1	1	2
TOPLAM		23	18	41

### Öğretmenlerin Yaş İtibari ile Dağılımı:

Yaş Düzeyleri	Kişi Sayısı
20-30	6
30-40	1
40+...	2



## HASBAHÇE KIZ ANADOLU İHL

### Öğretmenlerin Hizmet Süreleri:

Hizmet Süreleri	Kişi Sayısı
1-3 Yıl	6
7-10 Yıl	1
11-15 Yıl	1
16+üzeri	1

### 2015 Yılı Kurumdaki Mevcut Hizmetli/ Memur Sayısı:

Sıra No	Görevi	Erkek	Kadın	Hizmet Yılı	Toplam
1	Memur	0	1	-	1
2	Hizmetli	1	0	27	1
3	Sigortalı İşçi	2	3	-	5



## HASBAHÇE KIZ ANADOLU İHL

### Çalışanların Görev Dağılımı:

S.NO	UNVAN	GÖREVLERİ
1	Okul Müdürü	<ol style="list-style-type: none"><li>1. Ders okutmak,</li><li>2. Kanun, tüzük, yönetmelik, yönerge, program ve emirlere uygun olarak görevlerini yürütür,</li><li>3. Okulu düzene koyar</li><li>4. Denetler,</li><li>5. Okulun amaçlarına uygun olarak yönetilmesinden, değerlendirilmesinden ve geliştirmesinden sorumludur.</li><li>6. Okul müdürü, görev tanımında belirtilen diğer görevleri de yapar.</li></ol>
2	Müdür Yardımcısı	<ol style="list-style-type: none"><li>1. Ders okutmak,</li><li>2. Kanun, tüzük, yönetmelik, yönerge, program ve emirlere uygun olarak görevlerini yürütür,</li><li>3. Okulun amaçlarına uygun olarak yönetilmesinden, değerlendirilmesinden ve geliştirmesinden sorumludur.</li><li>4. Müdür Yardımcısı, görev tanımında belirtilen diğer görevleri de yapar.</li><li>5. Müdürün verdiği görevleri yapar.</li></ol>
3	Öğretmenler	<ol style="list-style-type: none"><li>1. İlköğretim okullarında dersler sınıf veya branş öğretmenleri tarafından okutulur.</li><li>2. Öğretmenler, kendilerine verilen sınıfın veya şubenin derslerini, programda belirtilen esaslara göre plânlamak, okutmak, bunlarla ilgili uygulama ve deneyleri yapmak, ders dışında okulun eğitim-öğretim ve yönetim işlerine etkin bir biçimde katılmak ve bu konularda kanun, yönetmelik ve emirlerde belirtilen görevleri yerine getirmekle yükümlüdürler.</li><li>3. Sınıf öğretmenleri, okuttukları sınıfı bir üst sınıfta da okuturlar.</li><li>4. İlköğretim okullarının 4 üncü ve 5 inci sınıflarında özel bilgi, beceri ve yetenek isteyen; beden eğitimi, müzik, görsel sanatlar, din kültürü ve ahlâk bilgisi, yabancı dil ve bilgisayar dersleri branş öğretmenlerince okutulur.</li><li>5. Derslerini branş öğretmeni okutan sınıf öğretmeni, bu ders saatlerinde yönetimce verilen eğitim-öğretim görevlerini yapar.</li><li>6. Okulun bina ve tesisleri ile öğrenci mevcudu, yatılı-gündüzlü, normal veya ikili öğretim gibi durumları göz önünde bulundurularak okul müdürlüğünce düzenlenen nöbet çizelgesine göre öğretmenlerin, normal öğretim yapan okullarda gün süresince, ikili öğretim yapan okullarda ise kendi devresinde nöbet tutmaları sağlanır.</li><li>7. Yönetici ve öğretmenler; Resmî Gazete, Tebliğler Dergisi, genelge ve duyurulardan elektronik ortamda yayımlananları Bakanlığın web sayfasından takip eder.</li><li>8. Elektronik ortamda yayımlanmayanları ise okur, ilgili yeri imzalar ve uygularlar.</li><li>9. Öğretmenler dersleri ile ilgili araç-gereç, laboratuvar ve işliklerdeki eşyayı, okul kütüphanesindeki kitapları korur ve iyi kullanılmasını sağlarlar.</li></ol>



## HASBAHÇE KIZ ANADOLU İHL

### Okul Rehberlik Hizmetleri

Mevcut Kapasite				Mevcut Kapasite Kullanımı ve Performans					
Psikolojik Danışman Norm Sayısı	Görev Yapan Psikolojik Danışman Sayısı	İhtiyaç Duyulan Psikolojik Danışman Sayısı	Görüşme Odası Sayısı	Danışmanlık Hizmeti Alan			Rehberlik Hizmetleri İle İlgili Düzenlenen Eğitim/Paylaşım Toplantısı Vb. Faaliyet Sayısı		
				Öğrenci Sayısı	Öğretmen Sayısı	Veli Sayısı	Öğretmenlere Yönelik	Öğrencilere Yönelik	Velilere Yönelik
2	1	1	2	112	17	46	1	1	2

### 2.6.3. Teknolojik Düzey

#### Okulun Teknolojik Altyapısı:

Araç-Gereçler	2014	2015	İhtiyaç
Bilgisayar	4	4	-
Yazıcı	6	6	-
Tarayıcı	-	3	-
Tepegöz	-	-	-
Projeksiyon	-	4	-
İnternet bağlantısı	-	1	-
Fen Laboratuvarı	1	1	-
Bilgisayar Laboratuvarı	-	1	-



## HASBAHÇE KIZ ANADOLU İHL

Fotoğraf makinesi	-	-	1
Kamera	-	-	1
Okul/kurumun İnternet sitesi	1	1	-
Personel/e-mail adresi oranı	%100	%100	1
Fotokopi makinesi	2	2	0
Fax	1	1	-

### 2.6.4. Fiziki Alt Yapı

#### Okulun Fiziki Altyapısı:

Fiziki Mekân	Var	Yok	Adedi	İhtiyaç
Öğretmen Çalışma Odası	✓		1	0
Ekipman Odası	✓		1	0
Kütüphane	✓		1	0
Rehberlik Servisi	✓		2	0
Resim Odası	✓		0	1
Müzik Odası	✓		0	1
Çok Amaçlı Salon	✓		0	1
Ev Ekonomisi Odası		✓	0	1
İş ve Teknik Atölyesi		✓	0	1
Bilgisayar laboratuvarı	✓		0	0
Yemekhane	✓		0	0
Spor Salonu	✓		0	0
Otopark	✓		1	0
Spor Alanları	✓		1	0



## HASBAHÇE KIZ ANADOLU İHL

Kantin	✓		1	0
Fen Bilgisi Laboratuvarı	✓		1	0
Atölyeler		✓	0	1
Mutfak	✓		1	0
Arşiv	✓		1	0

### 2.6.5. Mali Kaynaklar

#### Okul Kaynak Tablosu:

Kaynaklar	2012	2013	2014	2015
<i>Okul Aile Birliği</i>	80.000	70.000	22.800	84,886
<i>Kantin Kira Geliri</i>	122.160	118.321	34.670	39,229
<i>Spor Salonu Kira Geliri</i>	6.829,20	11.172,60	6.820,00	15,000
<i>Halı Saha Kira Geliri</i>	50.820,00	40.818,25	11.132,00	28,000
<i>Diğer Gelirler(servis geliri dahil)</i>	605,20	6.076,00	2.050	76,500
<b>TOPLAM</b>	<b>260.414,20</b>	<b>246.387,85</b>	<b>77.472,00</b>	243.613

Kaynaklar	2015
<i>Okul Aile Birliği</i>	50,000
<i>Kantin Kira Geliri</i>	40,000
<i>Spor Salonu Kira Geliri</i>	12,000
<i>Halı Saha Kira Geliri</i>	25,000
<i>Diğer Gelirler</i>	2,000
<b>TOPLAM</b>	<b>129,000</b>





## HASBAHÇE KIZ ANADOLU İHL

(Hasbahçe Kız Anadolu İHL ve İmam-Hatip Ortaokulu Genelî)

Harcama Kalemleri	2011-12	2012-13	2013-14	2014-2015
Personel Giderleri	159.912,71	146.209,11	31.993,51	73.602
Temizlik	14.119,20	13.646,44	1.430,05	15.650
Bilgisayar Harcamaları	5.087,03	7.861,89	1.545,80	5.400
Büro Makineleri Harcamaları	9.340,92	10.328,69	2.227,31	20.000
Küçük Onarımlar	25.632,13	48.992,91	6.704,75	50.500
Yiyecek-İçecek Harcamaları	10.335,46	9.474,44	3.603,39	1000
Sosyal Faaliyet Harcamaları	12.095,37	7.554,12	1.879,89	10.000
Eğitim Araçları Alımı	9.187,51	7.322,22	447,22	700
Kırtasiye Harcamaları	2.858,24	3.250,51	540,00	13.400
Vergi Ödemeleri	1.252,79	2.379,49	692,46	38.411
Diğer Harcamalar	10.386,86	4.426,56	1.150,06	15.000
	<b>260.208,22</b>	<b>261.446,38</b>	<b>52.214,44</b>	<b>243.661</b>

(Hasbahçe Kız Anadolu İHL ve İmam-Hatip Ortaokulu Genelî)

### Gider Tablosu Tahmini

Harcama Kalemleri	2014-15
Personel Giderleri	50.000
Temizlik	12.000
Bilgisayar Harcamaları	3.500
Büro Makineleri Harcamaları	18.000
Küçük Onarımlar	38.000
Yiyecek-İçecek Harcamaları	1000
Sosyal Faaliyet Harcamaları	10.000
Eğitim Araçları Alımı	500
Kırtasiye Harcamaları	10.000
Vergi Ödemeleri	35.000
Diğer Harcamalar	12.000
	<b>190.000</b>



## HASBAHÇE KIZ ANADOLU İHL

### 2.6.6. İstatistikî Veriler

#### Karşılaştırmalı Öğretmen/Öğrenci Durumu (2015)

ÖĞRETMEN	ÖĞRENCİ		OKUL
	Kız	Erkek	
Toplam öğretmen sayısı	Öğrenci sayısı	Toplam öğrenci sayısı	Öğretmen başına düşen öğrenci sayısı
40	671	355	25,65

Yıllara Göre Ortalama Sınıf Mevcutları			Yıllara Göre Öğretmen Başına Düşen Öğrenci Sayısı		
2013	2014	2015	2013	2014	2015
30	35	33	30	31	25

ÖDÜL ALAN ÖĞRENCİLER			
YILLAR	TAKDİR ALAN ÖĞRENCİ SAYISI	TEŞEKKÜR ALAN ÖĞRENCİ SAYISI	İFTİHAR BELGESİ ALAN ÖĞRENCİ SAYISI
2014/2015	74	177	11

### Öğrenci Başarı İstatistikleri

YILLAR	Öğrenci Sayıları	Doğrudan Geçen Öğrenci Sayısı	Sınıf Tekrarı yapan Öğrenci Sayısı	Başarı Yüzdesi %
2014/2015	1026	120	0	%100
2015/2016	643	635	8	%81



## HASBAHÇE KIZ ANADOLU İHL

### Yerleşim Alanı ve Derslikler

Yerleşim		
Toplam Alan (m <sup>2</sup> )	Bina Alanı (m <sup>2</sup> )	Bahçe alanı (m <sup>2</sup> )
7.115 m <sup>2</sup>	1.423 m <sup>2</sup>	5.692 m <sup>2</sup>

Sosyal Alanlar		
Tesisin adı	Kapasitesi (Kişi Sayısı)	Alanı
<i>Kantin</i>	20	70 m <sup>2</sup>
<i>Yemekhane</i>	216	230 m <sup>2</sup>
<i>Konferans Salonu</i>	160	230 m <sup>2</sup>

Spor Tesisleri		
Tesisin adı	Kapasitesi (Kişi Sayısı)	Alanı
<i>Spor Salonu</i>	1.000	1.309 m <sup>2</sup>
<i>Halı Saha</i>	-	1.000 m <sup>2</sup>



## HASBAHÇE KIZ ANADOLU İHL

### 2.7. ÇEVRE ANALİZİ

#### 2.7.1. PEST- E (Politik, Ekonomik, Sosyo-Kültürel, Teknolojik, Ekolojik, Etik) Analizi

Politik ve Yasal Etmenler	Ekonomik Çevre Değişkenleri
<ul style="list-style-type: none"><li>Okulumuz 4+4+4 eğitim sistemiyle birlikte geçirdiği dönüşüm 2015-2016 eğitim öğretim yılının başında tamamlanmış aynı binada hem lise, hem imam-hatip ortaokulu olacak şekilde eğitim-öğretim faaliyetlerine devam edilmektedir.</li></ul>	<ul style="list-style-type: none"><li>Okulumuzun gelirleri kantin, spor salonu ve halı sahanın okul-aile birliği tarafından kiralanması ve birliğe yapılan bağışlardan sağlanmaktadır.</li><li>Öğrenci velilerin ekonomik seviyeleri orta ve düşük düzeyde yer almaktadır.</li><li>Hayırseverlerin okula katkıları istenilen düzeyde değildir.</li></ul>
Sosyal-Kültürel Çevre Değişkenleri	Teknolojik Çevre Değişkenleri
<ul style="list-style-type: none"><li>Okulumuz şehir merkezinde yer aldığından sosyal-kültürel faaliyet alanlarına oldukça yakın konumda yer almaktadır.</li><li>Öğrenci velilerinin sosyal-kültürel faaliyetlere öğrenci katılımını sağlamaları arzu edilen seviyede değildir.</li></ul>	<ul style="list-style-type: none"><li>Öğrencilerin önemli bir kısmı evlerinde bilgisayar ve internet imkânına sahiptir.</li><li>Evde teknoloji kullanımında öğrenci velileri gerekli kontrolü sağlayamamaktadır.</li><li>Çevrede yer alan internet kafeler amacına uygun hizmet vermemektedir.</li></ul>
Ekolojik ve Doğal Çevre Değişkenleri	Etik ve Ahlaksal Değişkenler
<ul style="list-style-type: none"><li>Okulumuzun etrafı yeşil alan olarak düzenlenmiştir.</li><li>Okulumuzun hemen yakınında Hasbahçe adlı mesire alanı bulunmaktadır.</li></ul>	<ul style="list-style-type: none"><li>Öğrencilerin kontrolsüz sosyal medya kullanımları okulda davranış kazandırmayı oldukça güçleştirmektedir.</li><li>Parçalanmış aile çocuklarını içinde bulunduğu olumsuz durum, bu çocukların eğitim-öğretim faaliyetlerinde aksamalara neden olmaktadır.</li></ul>



## HASBAHÇE KIZ ANADOLU İHL

### 2.7.2. Üst Politika Belgeleri

SIRA NO	REFERANS KAYNAĞININ ADI
1	MEB 2015-2019 Taslak Stratejik Planı
2	Millî Eğitim Şura Kararları
3	62. Hükümet Programı
4	İlçe MEM 2015-2019 Stratejik Planı
5	10. Kalkınma Planı
6	5018 Sayılı Kamu Mali Yönetimi ve Kontrol Kanunu
7	Avrupa Birliği Müktesebatı Uyum Programı
8	Hayat Boyu Öğrenme Strateji Belgesi
9	İstihdam ve Mesleki Eğitim İlişkisinin Güçlendirilmesi Eylem Planı
10	İSTKA 2014-2023 Bölge Kalkınma Planı



## HASBAHÇE KIZ ANADOLU İHL

### 2.8. GZFT ANALİZİ

GÜÇLÜ YÖNLER	ZAYIF YÖNLER
<ul style="list-style-type: none"><li>Okulun fiziki bakımından eğitim-öğretim, sosyal, kültürel ve sportif faaliyetler için son derece uygun olması.</li><li>Öğretmen sayısının yeterli olması</li><li>İşinin gerektirdiği yeterliliğe sahip idarecilere sahip olması</li><li>Çalışan ve öğrencilerle ilgili iş ve işlemlerin zamanında ve düzenli olarak yapılması</li><li>Teknolojik alt-yapının yeterli olması ve eğitim-öğretim faaliyetlerinde teknolojiden önemli ölçüde istifade edilmesi</li><li>Yemekhane-kantin, spor salonu ve halı saha gibi sürekli gelir getiren kaynaklarının bulunması</li><li>Okulda bulunan yemekhane sayesinde öğretmen ve öğrencilerin öğle yemeği ihtiyaçlarını karşılayabilmeleri</li></ul>	<ul style="list-style-type: none"><li>Bir üst eğitim-öğretim kurumuna merkezi sistemle yapılan sınavlarla öğrenci yerleştirmede istenilen oranda başarılı olamama.</li><li>Raporlu, izinli öğretmenler nedeniyle boş geçen derslerin sayısının fazlalığı</li><li>Nöbet hizmetlerinde yaşanan aksaklıklar</li><li>Sosyal-kültürel faaliyet ve yarışmalara katılımların yeterli seviyede olmaması</li><li>Rehberlik hizmetlerinden öğrenci ve velilere istenilen düzeyde katkı sunulamaması</li><li>Velilerin okula giriş-çıkış kurallarına riayet etmemeleri</li><li>Okullara sunulan özellikle AB kaynaklı projelere katılımın istenilen oranda olmaması</li><li>Öğrenci sayısının oldukça fazla olduğu okulumuzda öğrenci yaralanmalarına karşı müdahale edebilecek sağlık personelinin bulunmaması</li></ul>
FIRSATLAR	TEHDİTLER
<ul style="list-style-type: none"><li>Okulun fiziksel yapısının eğitim-öğretim ve sosyal-sportif etkinlikler için uygunluğu</li><li>Okulun, şehir merkezine dolayısıyla sosyal-kültürel faaliyetlerin yapıldığı yerlere yakını oluşu</li><li>Fatih Projesi kapsamında 2014-15 eğitim-öğretim yılı başında akıllı tahta dağıtımının yapılmış olması</li><li>Öğretmen açığının olmaması</li><li>Eğitim faaliyetlerinde teknolojiden yararlanma imkanı</li><li>Akademik başarısı yüksek eğitim kadrosunun bulunması.</li><li>Veli öğretmen öğrenci denkleminin dinamik bir şekilde sağlanmış olması</li><li>Sosyal, kültürel ve sportif etkinliklerle yerinde öğrenme ilkesini benimsemiş olması.</li></ul>	<ul style="list-style-type: none"><li>4+4+4 sonrası yapılan dönüşümde tek binada üç farklı okulun (ortaokul, imam-hatip ortaokulu ve ilkokulun) eğitim-öğretim yapması sonrası yaşanan zorluklar</li><li>Raporlu ve izin alan öğretmen sayısının fazlalığı</li><li>Sınıf mevcutlarının fazla olması</li><li>Göç alan bir bölgede yer aldığından her yıl nakil gelen-giden öğrenci sayısının çokluğu</li><li>Öğrencisiyle ilgilenmeyen veli sayısının fazlalığı</li><li>Parçalanmış aile çocuklarının bulunması</li><li>Hızla gelişen teknolojinin öğrenciler üzerindeki olumsuz etkileri</li></ul>





## HASBAHÇE KIZ ANADOLU İHL

### 2.9. SORUN ALANLARI

<b>TEMEL SORUN ALANLARI</b>	
<b>1- OKUL FİZİKSEL DURUMU</b>	<p>1-Okulun Radyatör Pompalarının Yetersizliği(2014-2015 Eğitim Öğretim Yılında İl Milli Eğitim Müdürlüğünden bakım onarım onayımız çıktığından 2015-2016 Eğitim-Öğretim yılında Değiştirilmesi Planlanmaktadır.)</p> <p>2-Sihhi Tesisat Bakımı yapılarak okulumuzun yıpranmış olan Ana Sihhi tesisatının değiştirilmesi planlanmaktadır.</p> <p>3-Spor Salonu çatısının onarımın tamamlanması planlanmaktadır.</p>
<b>2- EĞİTİM-ÖĞRETİM SORUNLARI</b>	<p>1-Öğrencilerin, eğitim-öğretim ile ilgili ihtiyaçlarını karşılayabilecekleri alanlara uzak olması.</p> <p>2-Sosyal kültürel faaliyetlere katılımın az olması</p>
<b>3- PAYDAŞ SORUNLARI</b>	<p>1-Velilerin ekonomik durumunun düşük olması</p> <p>2-Velilerin kendi başına iş yapamayan öğrenci yetiştirmeleri.</p> <p>3-Velilerin yapılan toplantılara katılımının azlığı.</p>



## 3. BÖLÜM

### GELECEĞE YÖNELİM

#### 3.1 MİSYONUMUZ

Türk Mili Eğitiminin ve Din Öğretimi Genel Müdürlüğünün amaçlarını benimsemiş, Öğrencilerimizin zihninde, insana, düşünceye, özgürlüğe, ahlaka ve kültürel mirasa saygıya dayanan bir din öğretimi anlayışının yayılmasına katkıda bulunmak. Yüksek karakterli ve nitelikli insanlar yetiştirmek, değişime ve gelişime açık, insanlığa yararlı, örnek ve önder bireyler yetiştirmek.

#### 3.2 VİZYONUMUZ

Kültürel mirası değerlendirebilen, problemlere çözüm üretebilen, bireyleri yetiştirmek için **hep birlikte, hep daha iyiye...**



## HASBAHÇE KIZ ANADOLU İHL

### 3.3 TEMEL DEĞERLER VE İLKELERİMİZ

- ✓ Önce insan,
- ✓ Karşılıklı güven ve dürüstlük,
- ✓ Sabırlı, hoşgörülü ve kararlılık,
- ✓ Eğitimde süreklilik anlayışı,
- ✓ Adaletli performans değerlendirme,
- ✓ Bireysel farkları dikkate almak,
- ✓ Kendisiyle ve çevresi ile barışık olmak,
- ✓ Yetkinlik, üretkenlik ve girişimcilik ruhuna sahip olmak,
- ✓ Doğa ve çevreyi koruma bilinci,
- ✓ Sürekli gelişim,
- ✓ Sorumluluk duygusu ve kendine güven bilincini kazandırma.



## HASBAHÇE KIZ ANADOLU İHL

### 3.4. TEMALAR STRATEJİK AMAÇLAR VE HEDEFLER

#### TEMALAR

1. MESLEKİ FORMASYON
2. TÜRKÇEYİ İYİ KULLANMA
3. SOSYAL FAALİYETLERİ ARTTIRMA
4. SPORTİF FALİYETLERİN GELİŞTİRME
5. SOSYAL FAALİYETLERE KATILIMI ARTIRMA
6. OKUL ÇEVRESİNİ DÜZENLEME
7. GÜVENLİ OKUL
8. AKADEMİK BAŞARI
9. BAŞARI VE MUTLULUK
10. VELİ OKUL İŞBİRLİĞİ



## HASBAHÇE KIZ ANADOLU İHL

STRATEJİK AMAÇ 1:		TÜM SINIFLARDA MESLEKİ FORMASYON KAZANDIRMAK
HEDEF 1;1		2014-2015 öğretim yılları arasında Kur'an-ı Kerim dersinden, müfredat çerçevesinde bütün öğrencilerin Kur'an-ı Kerim'i tecvit kurallarına uygun bir şekilde yüzüne okumalarını, sure ve ayetleri ezberlemelerini sağlamak.
FAALİYETLER		<ol style="list-style-type: none"><li>1. Dersler en üst seviyede değerlendirilecek ve ders dışı takviye kursları düzenlenecek.</li><li>2. Meşhur hafızların okuyuşlarından öğrencilerin tilavetini takviye bağlamında bilgisayar ortamında istifade edilecek.</li><li>3. Kur'an-ı Kerim'i yüzüne güzel okuma yarışmaları düzenlenecek, dereceye giren öğrenciler diğer öğrencileri özendirerek şekilde ödüllendirilecek.</li><li>4. İstekli ve kabiliyetli öğrenciler hafızlık yapmaya teşvik edilecek.</li></ol>
HEDEF 1;2		Arapça dersinden, tüm öğrencilerin asgari düzeyde dil eğitimin oturması ve özendirilmesi sağlanacak ve temel bilgiler verilecek.
FAALİYETLER		<ol style="list-style-type: none"><li>1. Arapça öğretiminde son gelişmelere paralel olarak bilgisayardan azami olarak istifade edilecek. İlgili programlar öğrencilere evde ve yaz tatilinde de çalışmalarını sağlamak için temin edilecek.</li><li>2. Günlük konuşma ve kendisi hakkında bilgi verebilecek düzeye ulaşmaları sağlanacak.</li><li>3. TRT Televizyonunda Arapça yayın yapan kanalın izlenmesi özendirilecek.</li></ol>
HEDEF1;3		Siyer dersinden, tüm öğrencilerin, İslâmiyet Öncesi Dönemde Arabistan'ın coğrafi durumunu, sosyal, kültürel ekonomik ve dinî özelliklerini, Hz. Muhammed'in vahiy gelmeden önceki yaşamını ve özelliklerini, vahiyle birlikte başlayan peygamberlik görevinin niteliğini, İslâmiyet'i insanlara ulaştırmada izlediği yöntemlerini, Hz. Muhammed'in hayatı ile ilgili bilgileri edinirken örnek kişiliğini kavramalarını sağlamak
FAALİYETLER		<ol style="list-style-type: none"><li>1. Meslek dersleriyle ilgili görsel malzemeler temin edilecek ve derslerde azami ölçüde kullanılacak.</li><li>2. Siyer bilgi yarışması düzenlenecek.</li><li>3. Dersle ilgili slaytlar ve panolar hazırlanacak.</li><li>4. Peygamberimizin değişik yönlerini ele alan kompozisyon yarışmaları düzenlenecek.</li></ol>



## HASBAHÇE KIZ ANADOLU İHL

HEDEF 1;4	Temel Dini Bilgiler derslerinden, tüm öğrencilerin dinin, insanın insanlığını gerçekleştirmesi için önemli bir araç olduğunu, dinin özünde iyilik, güzellik ve doğruluk olduğunu, başka dinlere mensup insanlara karşı önyargıdan uzak olmak gerektiğini, İslâmiyet'in akıl ve bilimle çatışmadığını, bilimsel yöntemlerle yorumlandığında, gerçeklerle örtüştüğünü, din ve sosyal değişim arasındaki ilişkiyi, İslâm hukuku ve metodolojisinin genel ilkelerini, güncel sorunların değerlendirilmesinde ve çözümlenmesinde taklit ve taassup yerine, akılcı yaklaşımı uygulamanın gerekliliğini, fıkıhın özünü teşkil eden hak, yetki ve sorumlulukların sınırlarını kavramalarını sağlamak
FAALİYETLER	<ol style="list-style-type: none"><li>1. Temel dini bilgiler ve ilmihal yarışmaları düzenlenecek.</li><li>2. Derslerle ilgili kaynak eserler tanıtılacak.</li><li>3. Derslerle ilgili bulmacalar hazırlanacak.</li><li>4. Terim ve kavram çalışmaları yaptırılacak.</li></ol>
PERFORMANS GÖSTERGESİ	Öğrencilerin dinimiz hakkında temel bilgiye sahip olmaları.
SORUMLU EKİP	Ayşenur GÖKÇEK,Ahmet SAKCAK,Nursel KILIÇ,Birsen PİFTOFOĞLU

TEMA:	TÜRKÇEYİ İYİ KULLANMAK
STRATEJİK AMAÇ 2:	Öğrencilere dil zevkini kazandırmak, Türk dilini iyi kullanmalarını sağlamak
Hedef 2;1	Kitap okumayı sevdirmeye ekibi olarak amacımız, geleceğin liderleri olarak yetişecek öğrencilerimizin, onları yetiştiren öğretmenlerimizin, velilerimizin, okulumuzda görevli personelimizin ihtiyaçları doğrultusunda okul kitaplıklarıyla hizmeti vermek.
Faaliyetler2;2	Bu hedef doğrultusunda okul kitaplıklarından daha çok yararlanmalarını sağlamak, okul kitaplıklarında ki kitapların ihtiyaca göre düzenlenmesinin, ihtiyaca cevap verecek şekilde hazırlanması.





## HASBAHÇE KIZ ANADOLU İHL

Hedef 2;3	İl ve ilçe çapında düzenlenen sosyal faaliyetlere ve yarışmalara daha fazla öğrencinin katılımını sağlamak ve bu alandaki başarıları artırarak okul bilincinin ve başarısının gelişmesini sağlamak
Faaliyet 2;4	Öğrencilerin bu tür yarışmalardan haberdar olması ve katılımın sağlanması.
Hedef 2;5	Öğrencilerin, edebi türlerde yazı yazmasını sağlamak.
Faaliyet2; 6	2015-2016 öğretim yılında üç ayda bir yayınlanan okul dergisi çıkarılacaktır.
PERFORMANS GÖSTERGESİ	Öğrencilerimizin kitap okuma sayısı; okul, il ve ilçedeki kültürel faaliyetlerde başarı oranı; ayrıca okuldaki ve ilçedeki çeşitli yayınlarda şiir, makale ve diğer yazım faaliyetlerindeki başarılarımız ölçü alınacaktır.
SORUMLU EKİP	Kitap Okumayı Sevdirme Ekibi/ Kadir TÜRKMEN,Hakan BULUT,Esmâ DENKÇİ,Dilek ÇELİK

TEMA:	SOSYAL FAALİYETLERİ ARTTIRMA
STRATEJİK AMAÇ 3	Okulumuzdaki sosyal faaliyetlerin arttırılmasını sağlamak
HEDEF 3;1:	Okulumuzda 2016 yılına kadar her eğitim öğretim döneminde kutlanması gereken belirli gün ve haftalara ek olarak her dönem 1 seminer veya gezi yapılacak, bu sayı her eğitim öğretim yılında 1 adet yükseltilecek.
FAALİYETLER 3;1	1. Okulumuzda kutlanması gereken belirli gün ve haftalar, tören komitesi ile işbirliği yapılarak sosyal kulüpler tarafından kutlanacak. 2. Okulumuzdaki sosyal kulüpler, alanlarıyla ilgili düzenlemek istedikleri seminer çalışmalarlarıyla ilgili gerekli izin başvurularını yapacaklar. 3. Okul idaresi ve öğretmenler tarafından düzenlenmek istenen gezi, seminer vb. çalışmalarla ilgili gerekli izin başvuruları yapılacak.
PERFORMANS GÖSTERGESİ:	1. Sosyal kulüplerin dönem ve yılsonu faaliyet raporları 2. Okulumuzda yapılan seminer ve gezi çalışmalarına ait başvuru ve izin belgeleri 3. Faaliyetlerin sonunda yapılacak olan memnuniyet anketleri
HEDEF 3;2:	Okulumuzda 2010 yılında öğrencilerimizin %100'ü sosyal aktivitelerden en az birinden istifade etmiştir; bu oran korunacak ve sosyal aktivitelerden en az birinde görev alan öğrenci oranı %70 iken bu oran her yıl %10 arttırılacak.



## HASBAHÇE KIZ ANADOLU İHL

<b>FAALİYETLER:3;2</b>	<ol style="list-style-type: none"><li>1. Öğrencilere, okulda düzenlenen sosyal aktivitelerden yararlanma durumu ve düzenlenecek sosyal faaliyetlerle ilgili istek anketi yapılacak.</li><li>2. Öğrenci isteklerine göre belirlenen alanlarda eğitici kurs çalışmaları yapılacak.</li><li>3. Okul idaresinden ve sosyal kulüplerden çalışmalarda yer alan öğrencilerin listesi alınacak.</li></ol>
<b>PERFORMANS GÖSTERGESİ:</b>	Sosyal aktivitelerde yer alan öğrencilerin sayısı
<b>SORUMLU EKİP:</b>	Sosyal Faaliyetleri Arttırma Ekibi, Sosyal Kulüp danışman öğretmenleri (Sosyal kulüp Danışman Öğretmenleri )

<b>TEMA:</b>	<b>SPORTİF FALİYETLERİN GELİŞTİRME</b>
<b>STRATEJİK AMAÇ 4</b>	<b>SPORTİF FALİYETLERİN GELİŞTİRİLİP KALİTE VE SAYI AÇISINDAN ARTIRILMASI</b>
<b>HEDEF 4;2</b>	Okulun futbol açısından başarısının artırılması ve yakın alanlarda ki futbol sahalarının kullanımı
<b>FAALİYETLER:4;2</b>	<ol style="list-style-type: none"><li>1. Okula her yıl yeni kaydolun öğrencilerinin futbol ilgi ve faaliyetleri tespit edilecek</li><li>2. Okul öğrencilerinden bir futbol kulübü oluşturmak ve faaliyetleri bu kulüple organize edilecek</li><li>3. Futbola ilgi duyan öğrencilerin futbol faaliyetleri artırılabak</li><li>4. Okula ait bir futbol takımı yetenek esasu üzerine oluşturulacak ve düzenli çalışmalar yaptırılacak</li></ol>
<b>HEDEF 4;3</b>	Okulun voleybol açısından başarısını artırmak Okulun voleybol sahasının verimli kullanmak
<b>FAALİYETLER:4;3</b>	<ol style="list-style-type: none"><li>1. Okula her yıl yeni kaydolun öğrencilerin voleybol sporuyla ilgi ve faaliyetler tespit ve yetenekliler tasnif edilecek</li><li>2. Okula ait bir voleybol kulübü kurulacak ve voleybol sahasında yapılacak faaliyetler bu kulüp ile birlikte organize edilecek</li><li>3. Voleybol sahasının tam kapasite çalışması sağlanacak ve bunlar her yıl artacak şekilde planlanacak</li></ol>



## HASBAHÇE KIZ ANADOLU İHL

	<b>4. Okul takımı kurmak ve geliştirmek yıllara göre başarısını artırmak</b>
<b>HEDEF 4; 4</b>	Okulun basketbol açısından başarısını artırmak Okulun basketbol sahasının her yıl daha verimli kullanımını sağlamak
<b>FAALİYETLER:4; 4</b>	<ol style="list-style-type: none"><li>1. Okula her yıl yeni kayıt olan öğrencilerin basketbol açısından değerlendirilmesi ve yeteneklerin tespiti yapılacak</li><li>2. Okulda bir basketbol kulübü kurulacak ve basketbol sahasındaki faaliyetler bu kulüp üzerinden yürütülecek.</li><li>3. Yetenek esasına göre bir basketbol takımı oluşturulacak ve her yıl başarısını artıracak çalışmalar yapılacak.</li></ol>
<b>SORUMLU EKİP</b>	Hamdi KAYGUSUZ,Bahadır ÇAKIROĞLU,Şakir PAT

<b>TEMA:</b>	<b>OKUL BAHÇESİNİ DÜZENLEME</b>
<b>STRATEJİK AMAÇ 5:</b>	Okul bahçesinin düzenlenmesi ve dinlenme mekânlarının artırılması; okul bahçesinin ağaçlandırılması; bahçelerin daha güzel, daha görsel mekânlar haline getirilmesi ve bu alanların verimli kullanımının sağlanması.
<b>HEDEF 5;1</b>	2016 da okul bahçesini ağaç ve çiçeklerle düzenlemek.
<b>PERFORMANS GÖSTERGESİ</b>	Okulun yıllara göre ağaçlandırma oranı, sınıf başına düşen ağaç oranı, dinlenme mekânlarının görsel durumu
<b>SORUMLU EKİP</b>	Ali ÇETİN,Eyüp DANACIOĞLU

<b>TEMA:</b>	<b>GÜVENLİ OKUL</b>
<b>STRATEJİK AMAÇ 6:</b>	Güvenli bir okul ortamı oluşturmak
<b>HEDEF 6;1</b>	Okulumuzun güvenliğini artırmak, öğrencilerin kendilerini güvende hissedebilecekleri bir ortam oluşturmak.
<b>FAALİYETLER: 6;1</b>	<ol style="list-style-type: none"><li>1. 2014–2015 Öğretim yılından itibaren okul güvenliği için bir görevlinin bahçedeki kulübede bulunmasını sağlanacaktır.</li></ol>
<b>PERFORMANS GÖSTERGESİ</b>	<ul style="list-style-type: none"><li>• Giriş ve çıkışların güvenlik eliyle yapılması</li><li>• Yaşanan güvenlik olaylarının oranı</li><li>• Misafir girişlerinin kimlik kontrolü yapılması.</li></ul>
<b>SORUMLU EKİP</b>	Mehmet ARIKAN,Aynur GÜN,Sadık PATAN



## HASBAHÇE KIZ ANADOLU İHL

<b>TEMA:</b>	<b>AKADEMİK BAŞARI</b>
<b>STRATEJİK AMAÇ 7:</b>	<ul style="list-style-type: none"><li>• Öğrencilerin akademik başarısını artırmak</li></ul>
<b>HEDEF 7; 1</b>	<ul style="list-style-type: none"><li>• 2014–2015 öğretim yılında, başarısı % 90'ın altında olan derslerin yılsonu başarı oranını 3 puan artırmak</li><li>• Başarısı %90 üzerinde olan derslerde ise başarıyı en azından korumak</li></ul>
<b>FAALİYETLER:</b>	<ul style="list-style-type: none"><li>• 2015–2016 öğretim yılından itibaren her dönem 2 deneme sınavı yapılarak öğrencilerin eksik konuları tespit edilerek önlemler alınacaktır.</li><li>• 2015–2016 öğretim yılından itibaren yaprak testlerle konuların pekiştirilmesi sağlanacak ve değerlendirme çalışması yapılacaktır.</li><li>• Konu eksiği olan öğrencilere ders dışı zamanda ders öğretmenleri tarafından etüt verilecek.</li></ul>
<b>PERFORMANS GÖSTERGESİ</b>	<ul style="list-style-type: none"><li>• Yapılan deneme sınavları, alınan yaprak testler Başarının artırılması için alınan önlemler Öğrencilerle yapılan etüt çalışmaları Yılsonu ders başarı yüzdeleri</li></ul>
<b>SORUMLU EKİP</b>	<ul style="list-style-type: none"><li>•</li></ul>
<b>HEDEF 7; 2</b>	<ul style="list-style-type: none"><li>• Öğrencilerin okula devamı sağlanarak ve derse katılımını sağlayarak başarısını artırmak</li></ul>
<b>FAALİYETLER:</b>	<ul style="list-style-type: none"><li>• 2014–2015 öğretim yılından itibaren devamsızlık yapan öğrenci velilerine cep telefonlarına veya elektronik posta adreslerine mesaj çekilerek haber verilecektir.</li><li>• Velilerimize e-okul sistemi tanıtılacaktır.</li><li>• Okul kurallarına uymakta zorlanan, davranışlarıyla sorunlar oluşturan ve parçalanmış ailelerden gelen öğrenciler sene başında tespit edilecek ve İzleme Ekibi (Rehber öğretmen, 1 idareci ve 2 öğretmenden oluşan ekip) kurularak öğrencilerle görüşülecek ve gerekli görülen öğrencilere ev ziyareti yapılacaktır.</li><li>• Devamsız öğrencilerin sorunlarını tespit etmek ve onlara çözümde yardımcı olmak için sınıf öğretmeni, ilgili müdür yardımcısı, rehber öğretmenle ayda bir toplantılar yapılacaktır.</li><li>• Derse katılımında zorluk çeken öğrencilerin özgüvenlerini kazanmalarını sağlamak</li><li>• Başarılarını takdir ederek katılımını sağlamak</li></ul>
<b>PERFORMANS GÖSTERGESİ</b>	<ul style="list-style-type: none"><li>• Devamsızlık oranları, velilerle yapılan görüşme, ev ziyareti, çekilen mesaj, veli toplantı sayıları, derste aktif olarak katılanların sayısı.</li></ul>
<b>SORUMLU EKİP</b>	<ul style="list-style-type: none"><li>• Dünder YILDIZ,Aynur GÜN,Kadir TÜRKMEN,Merve KOLCU,Gülsün KARA</li></ul>



## HASBAHÇE KIZ ANADOLU İHL

<b>TEMA:</b>	<b>BAŞARI VE MUTLULUK</b>
<b>STRATEJİK AMAÇ 8</b>	<b>Çalışanların mutlu olduğu ve kendini geliştirebildiği bir okul iklimi oluşturmak</b>
<b>HEDEF 8; 1</b>	<b>Personelin memnuniyet oranını 2014–2015 öğretim yılında %33'ten'den %50'ye çıkarılacaktır.</b>
<b>FAALİYETLER:</b>	<ol style="list-style-type: none"><li><b>1. Öğretmen arkadaşlarla birlikte her yıl iki yemeğe, 1 sanatsal etkinliğe katılım gerçekleştirilecektir.</b></li><li><b>2. Her yıl en az bir kez eğitimle ilgili konuda bir uzmanın katıldığı konferans düzenlenecektir.</b></li><li><b>3. 2015–2016 öğretim yılında “Diyalog Ekibi” kurulacak ve personel ile okulun işleyişi, yönetimi ve diğer konularda oluşabilecek sorunlarda kazan kazan yöntemiyle çözüm aranacaktır.</b></li></ol>
<b>PERFORMANS GÖSTERGESİ</b>	<ul style="list-style-type: none"><li><b>• Personel için düzenlenen sosyal ve eğitici etkinlikler</b></li><li><b>• Sorunların çözülme yöntemi ve sonuçları</b></li><li><b>• Personelin memnuniyeti anket sonuçları</b></li><li><b>• Diyalog Ekibinin kurulması, yaptığı toplantı ve faaliyetler</b></li></ul>
<b>SORUMLU EKİP</b>	<b>Murat GÖZÜDELİ,Münevver YAPICI,Refiye Çisem AKSOY,Birsen PİŞTOFOĞLU</b>



## HASBAHÇE KIZ ANADOLU İHL

<b>TEMA:</b>	<b>VELİ-OKUL İŞBİRLİĞİ</b>
<b>STRATEJİK</b>	Velileriyle ortak amaca kilitlenmiş ve bu amaç için çalışan okul olabilmek
<b>AMAÇ 9:</b>	
<b>HEDEF 9; 1</b>	Öğrenci-okul-veli işbirliği kuvvetlendirmek için veli toplantısı katılım oranını %70'ten 2015–2016 öğretim yılında %75'e yükseltmek, oranı her yıl 5 puan artırmak
<b>FAALİYETLER:</b>	<ol style="list-style-type: none"><li>2015–2016 öğretim yılında okulumuzun web sitesinde güncellenerek velilerimiz için bilgilendirme (Okul, ders, sınavlar, öğretmenlerle ilgili) sayfası açılacak.</li><li>Veli toplantılarında alınan kararlar ilan edilecek ve takibi sağlanarak alınan kararların uygulamaya geçtiği gösterilecek.</li><li>Okulumuzda 2015–2016 öğretim yılından itibaren yılda en az bir defa veli bilgilendirme semineri düzenlenecektir.</li><li>Velilerimize e-okul sistemi tanıtılacak ve öğrenci takibinde yararlanmaları sağlanacaktır.</li><li>Her yıl sınıf öğretmeni, bir idareci ve rehber öğretmenden oluşan ekip tarafından %15 oranında veli ziyaretleri gerçekleştirilecek.</li></ol>
<b>PERFORMANS GÖSTERGESİ</b>	<ul style="list-style-type: none"><li>• Veli toplantılarına katılım oranı</li><li>• Veli memnuniyeti anketi sonuçları</li><li>• Veli ziyaret sayıları</li></ul>
<b>SORUMLU EKİP</b>	Zeynep GÜRLER, Nurullah SEZER, Merve YILDIRIM, Yusuf ÖGTEM



## HASBAHÇE KIZ ANADOLU İHL

### TEMA-1 FİZİKSEL DURUM

#### SAYISAL PERFORMANS GÖSTERGELERİ:

SAM	1	PERFORMANS GÖSTERGELERİ	PERFORMANS HEDEFLERİ								
			Önceki Yıllar		Cari Yıl	Sonraki Yıl Hedefleri					SP Dönemi Hedefi
			2012	2013	2014	2015	2016	2017	2018	2019	
PG	1.1.1	Okulda yapılan düzenleme çalışmaları say.	0	0	2	4	4	4	4	4	20
PG	1.1.2	Sınıfa alınan demirbaş sayısı	0	0	2	2	2	2	2	2	15
PG	1.1.3	Koridor için alınan demirbaş sayısı	0	0	2	3	3	3	3	3	15

#### FAALİYET VE MALİYETLENDİRME :

FAALİYET VEYA PROJELER	Sorumlu Birim/Şube/Kişi	Başlama ve Bitiş Tarihi	MALİYET					Toplam (TL)
			2015 (TL)	2016 (TL)	2017 (TL)	2018 (TL)	2019 (TL)	
Okul çevre düzenlemesi	Mehmet Salih YILDIZ	Ocak 2015-Ocak2016	1000	500	500	500	500	3000
Sınıfların yeniden düzenlenmesi	Mehmet Salih YILDIZ	Ocak 2015-Ocak2016	300	300	300	300	300	1500
Koridorların yeniden düzenlenmesi	Mehmet Salih YILDIZ	Ocak 2015-Ocak2016	500	500	500	500	500	2500





## HASBAHÇE KIZ ANADOLU İHL

### TEMA-2 EĞİTİM-ÖĞRETİM

#### TEMA, STRATEJİK AMAÇ VE HEDEFLER TABLOSU

##### SAYISAL PERFORMANS GÖSTERGELERİ

SAM	2	PERFORMANS GÖSTERGELERİ	PERFORMANS HEDEFLERİ								
			Önceki Yıllar		Cari Yıl	Sonraki Yıl Hedefleri					SP Dönemi Hedefi
SH	2		2012	2013	2014	2015	2016	2017	2018	2019	
PG	2.2.1	Yıl içinde başarısında artış gözlemlenen öğrenci sayısı	0	0	70	70	80	90	100	110	450
PG	2.2.2	Ders başına hazırlanan ortalama materyal sayısı	0	0	5	10	10	10	10	10	50
PG	2.2.3	Yıl içinde okula verilen eğitim-öğretim malzemesi sayısı	0	0	5	10	10	10	10	10	50



## HASBAHÇE KIZ ANADOLU İHL

### SAYISAL FAALİYET VE MALİYETLENDİRME

FAALİYET VEYA PROJELER	Sorumlu Birim/Şube/Kişi	Başlama ve Bitiş Tarihi	MALİYET					Toplam (TL)
			2015 (TL)	2016 (TL)	2017 (TL)	2018 (TL)	2019 (TL)	
Başarı sağlayan öğrencilerini ödüllendirilmesi	Mehmet Salih YILDIZ	Ocak 2015-Ocak2019	300	300	350	350	400	1700
Eğitim-öğretime araç-gereç temini	Mehmet Salih YILDIZ	Ocak 2015-Ocak2016	500	500	500	500	500	2500
Ders konularını somutlaştırıcı materyal zenginliği	Mehmet Salih YILDIZ	Ocak 2015-Ocak2016	200	200	200	200	200	1000



## HASBAHÇE KIZ ANADOLU İHL

### TEMA-3 PAYDAŞ İLİŞKİLERİ

#### SAYISAL PERFORMANS GÖSTERGELERİ

SAM	3	PERFORMANS GÖSTERGELERİ	PERFORMANS HEDEFLERİ								
			Önceki Yıllar		Cari Yıl	Sonraki Yıl Hedefleri					SP Dönemi Hedefi
			2012	2013	2014	2015	2016	2017	2018	2019	
PG	3.3.1	Yıl içinde yapılan toplantı sayısı	0	0	5	5	12	14	15	15	66
PG	3.3.2	Okulla iletişimi artan veli sayısı	0	0	30	40	60	150	200	300	780
PG	3.3.3	Veli etkisiyle başarısı artan öğrenci sayısı	0	0	40	40	45	50	55	60	250
PG	3.3.4	Yıl içinde yapılan veli ziyaretleri sayısı	0	0	6	35	50	60	70	80	301

#### FAALİYET VE MALİYETLENDİRME

FAALİYET VEYA PROJELER	Sorumlu Birim/Şube/Kişi	Başlama ve Bitiş Tarihi	MALİYET					Toplam (TL)
			2015 (TL)	2016 (TL)	2017 (TL)	2018 (TL)	2019 (TL)	
Veli eğitim çalışmaları	Arif ŞERBETÇİ	Ocak 2015-Ocak2016	-	-	-	-	-	-
Veli ziyaretleri çalışması	Arif ŞERBETÇİ	Ocak 2015-Ocak2016	-	-	-	-	-	-



## HASBAHÇE KIZ ANADOLU İHL

TEMA	STRATEJİK AMAÇ	STRATEJİK HEDEFLER
FİZİKSEL DURUM	Kaliteli bir eğitim öğretim ortamı için okulun fiziki yapısını düzenlemek.	Okulun Radyatör Pompalarının değiştirilmesi,
		Ana Sıhhi Tesisatının Değiştirilmesi
		Spor Salonun Çatısının onarılması gibi eksikliklerini gidermek.
TEMA	STRATEJİK AMAÇ	STRATEJİK HEDEFLER
EĞİTİM ÖĞRETİM	Öğrencilerin başarı seviyesini yükseltmek ve okulun araç- gereç eksikliğini gidermek.	Öğrencilerin hazır bulunuşluluk seviyelerini yükseltmek.
		Bağımsız iş yapabilen öğrenciler yetiştirmek.
		Öğrencilerin derslere etkin katılımını sağlamak.
		Eksik eğitim malzemeleri konusunda İlçe Milli Eğitimi Müdürlüğünü bilgilendirmek
		Ders konularını somutlaştırıcı materyal hazırlamak.
TEMA	STRATEJİK AMAÇ	STRATEJİK HEDEFLER
	Okul -veli ilişkisini geliştirerek	Velilerle sık sık toplantılar yapmak.



## HASBAHÇE KIZ ANADOLU İHL

<b>PAYDAŞ İLİŞKİLERİ</b>	velilerin okul ve öğrencilere katkısını arttırmak.	Velilerin öğrencilere yararlı olabileceği yolları göstermek.
		Okulun ihtiyaçları konusunda velilerin ilgisini artırmak.
		Ev ziyaretleri yapmak.



## HASBAHÇE KIZ ANADOLU İHL

### STRATEJİK PLAN MALİYET TABLOSU(2015-2019)

TEMALAR	STRATEJİK AMAÇLAR – HEDEFLER	MALİYETİ(TL)
FİZİKSEL DURUM	Kaliteli bir eğitim öğretim ortamı için okulun fiziki yapısını düzenlemek.	10000 TL
	Okulun Radyatör Pompalarının değiştirilmesi,.	(İl Milli Eğitim Müdürlüğü Tarafından Yapılacak)
	Ana Sıhhi Tesisatının Değiştirilmesi	(İl Milli Eğitim Müdürlüğü Tarafından Yapılacak)
	<b>Okulumuz Spor Salonunun Çatısının Onarımı.</b>	(İl Milli Eğitim Müdürlüğü Tarafından Yapılacak)
	Sınıfları eğitim-öğretime uygun bir şekilde yeniden düzenlemek	10000 TL
	Koridorları yeniden düzenlemek.	5000 TL
	<b>Okulun Ana giriş kapısının olası hırsızlık olaylarına karşılık olarak güçlendirilmesi .</b>	
	<b>Okulun ulaşılabilir seviyede bulunan 1.Kat camlarının demir düzenekle</b>	
	<b>Korunaklı hale getirilmesi</b>	
	<b>Okulun Elektrik tesisatının gözden geçirilmesi</b>	
	Genel Güvenlik Kamera Sistemi Projesinin Uygulanması	
	<b>Okul Lavabo ve muslukların yenilenmesi</b>	
	<b>Sınıf kapılarının değiştirilmesi</b>	



## HASBAHÇE KIZ ANADOLU İHL

	<b>Yön tabelalarının düzenlenmesi</b>	
	<b>Daha Önce sınıf olan şu an mescit olarak kullanılan Lögarın dışarıya taşınması .</b>	
	<b>Okulumuzun ses sisteminin yenilenmesi</b>	
	<b>Okulumuzun Konferans Salonunun ses ve görüntü sistemlerinin daha kullanışlı hale getirilmesi.</b>	
	<b>Okulumuz Çatısına Kız –Erkek mescidi ve konferans salonu yapılması</b>	
	<b>Kütüphane ve Laboratuvarların kullanıma açılması.</b>	
	<b>Okul bahçesine Koruma demirleri yapılması (280 mt uzunluk 70 mt -1,5mt yükseklik /70 mt-1 mt yükseklik )</b>	140 mt İlçe Milli Eğitim Müdürlüğünden 140 mt Okul Aile Birliğinden karşılanması planlanmaktadır.
	<b>Okul bahçesinin ve Anasınıfını bahçesinin ağaçlandırılması ve peyzaj çalışmaları.</b>	
	<b>Okulumuz kazan dairesinden Spor Salonuna gelen su borularının değiştirilmesi.</b>	
	<b>Okulumuz Halı Sahasının yeniden yapılması</b>	Kiracı tarafından karşılanması planlanmaktadır.
	<b>Öğrencilerin başarı seviyesini yükseltmek ve okulun araç- gereç eksikliğini gidermek.</b>	10000 TL
	<b>Öğrencilerin hazır bulunuşluk seviyelerini yükseltmek.</b>	-





## HASBAHÇE KIZ ANADOLU İHL

<b>EĞİTİM ÖĞRETİM</b>	Bağımsız iş yapabilen öğrenciler yetiştirmek.	-
	Öğrencilerin derslere etkin katılımını sağlamak.	-
	Eksik eğitim malzemeleri konusunda İlçe Milli Eğitimi Müdürlüğünü bilgilendirmek(Alınan Malzeme Fiyatı)	-
	Ders konularını somutlaştırıcı materyal hazırlamak.	2000 TL
<b>PAYDAŞ İLİŞKİLERİ</b>	Okul -veli ilişkisini geliştirerek velilerin okul ve öğrencilere katkısını arttırmak.	0
	Velilerle sık sık toplantılar yapmak.	0
	Velilerin öğrencilere yararlı olabileceği yolları göstermek.	0
	Okulun ihtiyaçları konusunda velilerin ilgisini arttırmak.	0
	Ev ziyaretleri yapmak.	0
<b>TOPLAM MALİYET</b>		<b>37.000TL</b>

### 3.8. EYLEM PLANLARI

#### 3.8.1 .STRATEJİLER

**STRATEJİK AMAÇ 1:** Okulumuz 2013 yılında İmam Hatip Ortaokuluna dönüşmesinden dolayı İmam Hatip Orta Okulunun gerekli fiziki Ortamın sağlanmasıdır.

**HEDEF:** Okulumuzun 2013-2014 Eğitim Öğretim yılında İmam Hatip Ortaokuluna dönüşmesinden dolayı Mescit, Abdesthane öğrencilerimizin ve öğretmenlerimizin kullanımına sunulmuştur.

#### ETKİNLİK

a)Mescit yapımı için Kağıthane Belediyesinden talepte bulunulmuş ve yaptırılmıştır.

**STRATEJİK AMAÇ 2:** Okulun Radyatör Pompalarının değiştirilmesi

**HEDEF:**Okulumuzun Radyatör Pompalarının yetersiz gelmesi sebebiyle ısınma problemleri yaşanmaktadır.Bu sorunun çözülmesi için pompaların değiştirilmesi planlanmaktadır.



## HASBAHÇE KIZ ANADOLU İHL

### **STRATEJİK AMAÇ 3:** Ana Sıhhi Tesisatının Değiştirilmesi

**HEDEF:**Okul Ana Sıhhi Tesisat boruları patlak ve yıpranmış olduğundan değiştirilmesi.

### **STRATEJİK AMAÇ 4:** Okulumuz Spor Salonunun Çatısının Onarımı.

**HEDEF:**Okulumuz Spor Salonun kırık olan çatısının yenilenmesi ve tüm bakım işlemlerinin (iç dış boyasının yapılması ,soyunma odalarının düzenlenmesi ,tribünlerin düzenlenmesi vb. )tamamlanması planlanmaktadır

### **STRATEJİK AMAÇ 5 :**Okulun Ana giriş kapısının olası hırsızlık olaylarına karşılık olarak güçlendirilmesi .

**HEDEF:** Okulumuzun Ana Giriş kapısını demir kafes işlemi ile güçlendirmek.

### **STRATEJİK AMAÇ 6:**Okulun ulaşılabilir seviyede bulunan 1.Kat camlarının demir düzenele

Korunaklı hale getirilmesi.

**HEDEF:**1.Katın dışarıdan ve içeriden güvenlik altına alınabilmesi için camlara demir parmaklıklar yapılması planlanmaktadır.

### **STRATEJİK AMAÇ 7:**Okulun Elektrik tesisatının gözden geçirilmesi.

**HEDEF:**Okulun Elektrik tesisat yapısının yıpranmış bölümlerinin yenilenerek daha sağlıklı hale getirilmesi planlanmaktadır.

### **STRATEJİK AMAÇ 8:** Genel Güvenlik Kamera Sistemi Projesinin uygulanması.

**HEDEF** Okulumuzun daha güvenli ve her türlü tehlikeden izole etmeyi amaçlayan, denetleme ve idare gücünü kuvvetlendirecek Kameralı Güvenlik Sistemi, Ekipmanlarının kurulması planlanmaktadır

### **STRATEJİK AMAÇ 9:**Okul Lavabo ve muslukların yenilenmesi.

**HEDEF:**Öğrencilerimizin daha modern ve hijyenik ortamda yetişmeleri için lavabo ve muslukların (Fotoselli ) değiştirilmesi planlanmaktadır.

### **STRATEJİK AMAÇ 10:**Sınıf kapılarının değiştirilmesi.

**HEDEF:**Yıpranmış olan sınıf kapılarının değiştirilerek yenilenmesi planlanmaktadır.

### **STRATEJİK AMAÇ 11:**Yön tabelalarının düzenlenmesi.

**HEDEF:**Okul Yön tabelalarının düzenlenerek sınıf ve dersliklerin daha kolay kullanımının sağlanması amaçlanmaktadır.



## HASBAHÇE KIZ ANADOLU İHL

**STRATEJİK AMAÇ 12:**Daha Önce sınıf olan şu an mescit olarak kullanılan Lögârın dışarıya taşınması .

**HEDEF:**Öğrencilerimizin daha temiz ve steril bir ortamda ibadetlerini yerine getirmesi planlanmaktadır.

**STRATEJİK AMAÇ 13:**Okulumuzun ses sisteminin yenilenmesi.

**HEDEF:**Okulumuzun eski olan ses sisteminin izole edilerek değiştirilmesi planlanmaktadır.

**STRATEJİK AMAÇ 14:**Okulumuzun Konferans Salonunun ses ve görüntü sistemlerinin daha kullanışlı hale getirilmesi.

**HEDEF:**Konferans Salonunda bulunan ses ve görüntü sistemlerinin kullanımını pratik ve kolay hale getirilmesi,kurulan projeksiyon sisteminin doğru yere konumlandırılması ve otomatik storlu projeksiyon perdesi yapılması .

**STRATEJİK AMAÇ 15:**Okulumuz Çatısına Kız –Erkek mescidi ve konferans salonu yapılması.

**HEDEF:**Okulumuz öğrencilerinin Mescide ulaşımını kolaylaştırmak için çatıya Kız –Erkek mescitleri yapılması planlanmaktadır.Ayrıca konferans salonu yapılarak sosyal etkinliklerin de artırılması düşünülmektedir.

**STRATEJİK AMAÇ 16:** Kütüphane ve Laboratuvarların kullanıma açılması.

**HEDEF:**Okulumuz daha önce kullanılan ama iptal edilen Kütüphane ve Laboratuvarların öğrencilerimizin kullanımına uygun hale getirilerek açılması planlanmaktadır.

**STRATEJİK AMAÇ 17:**Okul bahçesine Koruma demirleri yapılması.

**HEDEF:**Okul bahçesinin koruma altına alınması,öğrencilerin duvardan atlamasının engellenerek olası kazaların önüne geçilmesi.

**STRATEJİK AMAÇ 18:**Okul bahçe Duvarlarının güzelleştirilmesi.

**HEDEF:**Profesyonel ressamlardan alınan destek ile duvarların tarihimizi anlatan görsel eserlerle süslenmesi , Çocuklarımızın daha çok hevesle, isteyerek okullara gelmeleri , okullarımızın fiziki ortamlarının küçük değişikliklerle rahat ortamlar haline getirilmesi.

**STRATEJİK AMAÇ 19:**Okul bahçesinin ve Anasınıfını bahçesinin ağaçlandırılması ve peyzaj çalışmaları.

**HEDEF:** Öğrencilerimizin başta tabiat sevgisinin aşılması ve okul bahçelerinin öğrencilerin rahat nefes alabilecekleri alanlar haline getirilmesi . Çocuklarımızla birlikte fidan dikme faaliyetleri düzenleyerek diktikleri fidanlarla birlikte büyürken, ağacı ve tabiatı seven bir nesil yetiştirmeyi planlıyoruz.



## HASBAHÇE KIZ ANADOLU İHL

**STRATEJİK AMAÇ 20:** Okulumuz kazan dairesinden Spor Salonuna gelen su borularının değiştirilmesi.

**HEDEF:** Kazan Dairesinden Spor Salonuna giden su borularının tesisatının değiştirilerek sıhhi tesisat ile yangın borularının yenisiyle değiştirilmesi.

**STRATEJİK AMAÇ 21:** Okulumuz Halı Sahasının yeniden yapılması.

**HEDEF:** Spor alanlarının arttırılması ve sporun teşvik edilmesi amacı . Okulumuz öğrencilerinin güzel vakit geçirmesi, daha çok gençlerin spora kanalize olmaları ve halkın spor yapacağı alanların oluşturulması amaçlanmaktadır.

**STRATEJİK AMAÇ 22:** Okulumuz 2013 yılında İmam Hatip Ortaokuluna dönüşmesinden dolayı İmam Hatip Orta Okulunda okutulmakta olan Arapça ve Kur'anı Kerim derslerinde öğrenciler arasındaki farkın giderilmesi, ara sınıf nakillerinden kaynaklanan sıkıntıların giderilmesi.

**HEDEF-1 :** Arapça kursu açılması

**ETKİNLİKLER:**

- Kurs açacak Gönüllü öğretmenlerin belirlenmesi
- Okulumuz Arapça öğretmeni tarafından ders saatleri dışında gönüllü Arapça dersinin verilmesi
6. Sınıfa geçen ve Arapça ve Kur'anı Kerim derslerinde yeterli olmayan öğrencilerin tespit edilip kurs ve etütlere yönlendirilmesi.

**STRATEJİK AMAÇ 23:** İmam Hatip Orta Okulunda kandiller ve Kutlu Doğum Haftasında etkinliklere öğrenci veli katılımını en üst seviyede tutmak

**HEDEF 1:** Kandilleri kutlamak

**ETKİNLİKLER:**

- Kurul toplantısında Din Kültürü ve Ahlak Bilgisi Öğretmenlerinden oluşacak Kandilleri Kutlama komisyonunu kurulması
- Kandillerin sınıflarda, panolarda ve sınıflarda etkili bir şekilde kutlanması
- Yerel kuruluşlardan etkinliklerimize katkıda bulunmaları

**STRATEJİK AMAÇ 24:** Okulda uyulması gereken kurallara önem vermek.

**HEDEF-1 :** En temiz sınıf seçimi yarışması düzenlenmesi

**ETKİNLİKLER:**

- Sınıf temsilcilerinin sınıfların temizlik durumunu notla değerlendirmesi



## HASBAHÇE KIZ ANADOLU İHL

b)Okul Temsilcilerimiz Alperen KALAFAT ve Nisanur OK tarafından En temiz sınıfı idareye bildirilmesi ve Duyuru Panomuzda yayınlanması.

c)En Temiz Sınıf seçilen sınıfların belirlenen bir günde okula sivil gelmeleri

**HEDEF-2 :** Okul koridorlarında ve merdivenlerden iniş çıkışların kazalara sebep vermemesi için düzenleme yapılması.

**ETKİNLİKLER:**

a)Merdivenlerden inişe kırmızı ve çıkışına ise mavi ayak izleri yerleştirip iniş ve çıkışların farklı yerlerden ilerlemesini sağlamak

**HEDEF-3 :** Öğretmenlerine, okul yöneticilerine, görevlilere ve arkadaşlarına karşı saygılı ve hoşgörülü olmak.

**ETKİNLİKLER:**

a)Değerler eğitimi kapsamında Kasım ve Aralık Ayı konusu olan **BİRLİKTE YAŞAMA VE KARDEŞLİK** ve Ocak ve Şubat ayı konusu olan **NEZAKET VE GÖRGÜ KURALLARI** değerlerinin önemini okulumuz Değerler Eğitimi panosunda, Sınıflarımızda etkili bir şekilde sunulup bu bilinçleri öğrencilerin benimsemesini sağlama

**HEDEF-4:** Öğrencilerin okula ve derslere düzenli devam etmeleri sağlama

**ETKİNLİKLER:**

a)Devamsızlık yapan öğrenciler sınıf öğretmenleri tarafından yönlendirilerek rehber öğretmenleri ile görüştürülüp devamsızlık sebeplerini öğrenciden dinleme ve çözüm yollarını öğrencilerle işbirliği içinde uygulama

b)Öğrenci ile çözüm bulunamadığı durumlarda öğrenci velileriyle iletişime geçme ve devamsızlık sebeplerini belirleme ve öğrencilerin devamını sağlama.

c)Nöbetçi öğretmenlerimizin Öğrencilerin ders zili çalınmasından sonra öğrencileri sınıflara yönlendirilmelerini sağlayıp derse geç kalmayı önleme.

**STRATEJİK AMAÇ 25:** Rehberlik ve psikolojik danışma hizmetlerini etkili ve verimli kılmak. Okulumuzun dönüşümünden dolayı farklı bölgelerden gelen öğrencileri adaptasyon sorununu önlemek

**HEDEF-1 :** Okulumuzdaki öğrencilere ve velilere yönelik olarak eğitsel rehberlik ve mesleki rehberlik hizmetlerini yaygınlaştırmak.



## 4. BÖLÜM

### İZLEME ve DEĞERLENDİRME

#### 4.1. RAPORLAMA

Plan dönemi içerisinde ve her yılın sonunda okulumuz stratejik planı uyarınca yürütülen faaliyetlerimizi, önceden belirttiğimiz performans göstergelerine göre hedef ve gerçekleşme durumu ile varsa meydana gelen sapmaların nedenlerini açıkladığımız, okulumuz hakkında genel ve mali bilgileri içeren izleme ve değerlendirme raporu hazırlanacaktır.



## HASBAHÇE KIZ ANADOLU İHL

### HASBAHÇE İMAM HATİP ORTAOKULU/LİSESİ FAALİYET İZLEME VE DEĞERLENDİRME RAPORU

(Her haziran ayında doldurulacaktır.)

TEMA								
Stratejik Amaç								
Stratejik Hedef 1.1:								
Faaliyet/Projeler	İzleme						Değerlendirme	
Faaliyet/Projeler	Faaliyetin Başlama ve Bitiş Tarihi	Faaliyetten Sorumlu Kurum/Birim /Kişi	Maliyeti	Ölçme yöntemi ve raporlama süresi	Performans Göstergeleri	Faaliyetin durumu	Tamamlanmama nedeni	Öneriler
						(..) Tamamlandı (..)Devam Ediyor (..) İptal Edildi		

ONAY





## HASBAHÇE KIZ ANADOLU İHL

### HASBAHÇE İMAM HATİP ORTAOKULU/HASBAHÇE KIZ ANADOLU İHL MÜDÜRLÜĞÜ

#### 2015–2019 STRATEJİK PLANI ÜST KURULU İMZA SİRKÜSÜ

5018 sayılı Kamu Mali Yönetimi ve Kontrol Kanunu ve diğer mevzuatın zorunlu kıldığı Hasbahçe İmam Hatip Ortaokulu/Lisesi Müdürlüğü 2015-2019 Stratejik Planı ilgili birimlerin katkısıyla hazırlanmış ve yürürlüğe girmeye hazır hale getirilmiştir.

Stratejik planın uygulamaya geçebilmesi için kurum yöneticilerinin planda yer alan tüm amaç, hedef ve faaliyetleri benimsedikleri ve uygulama yükümlülüklerini kabul ettiklerini imza karşılığı beyan etmeleri gerekmektedir.

Buna göre tüm yöneticilerin aşağıdaki ifade doğrultusunda stratejik planı Kağıthane İlçe Milli Eğitim Müdürlüğü Makamına gönderilmek üzere imzalamaları gerekmektedir.

“Hasbahçe İmam Hatip Ortaokulu/Lisesi Müdürlüğü'nün 2015–2019 yılları arasını kapsayan stratejik planını inceledim, tüm stratejik planın stratejik amaçlar doğrultusunda uygulanması ile ilgili sorumluluk alanıma giren amaç, hedef ve faaliyetlerin yürütülmesi konusunda tüm yasal sorumlulukları kabul ediyorum.”

S.NO	ADI SOYADI	ÜNVANI	İMZA
1	<b>Mehmet Salih YILDIZ</b>	<b>Okul Müdürü</b>	
2	<b>Arif ŞERBETÇİ</b>	<b>Müdür Yardımcısı</b>	
3	<b>Şakir PAT</b>	<b>Öğretmen</b>	
4	<b>Birol YILMAZ</b>	<b>Okul Aile Birliği Başkanı</b>	
5	<b>Ayşe KUT</b>	<b>Okul Aile Birliği</b>	

25./12/2015  
Mehmet Salih YILDIZ  
Okul Müdürü



# HASBAHÇE KIZ ANADOLU İHL

T.C.  
KAĞITHANE KAYMAKAMLIĞI  
Hasbahçe Kız Anadolu İmam Hatip Lisesi Müdürlüğü

**Sayı** : 76740989- 602.04 /  
**Konu** : 2015-2019 Stratejik Planı.

25/12/2015

## İLÇE MİLLİ EĞİTİM MÜDÜRLÜĞÜ'NE KAĞITHANE

- İlgi : a) 24/12/2003 tarih ve 5018 sayılı Kamu Mali Yönetimi ve Kontrol Kanunu.  
b) 26/05/2006 tarihli Kamu İdarelerinde Stratejik Planlamaya İlişkin Usul ve Esaslar Hakkında Yönetmelik.  
c) Milli Eğitim Bakanlığının 2013/26 sayılı Genelgesi

Kalkınma planları ve programlarında yer alan politika ve hedefler doğrultusunda, kamu kaynaklarının etkili, ekonomik ve verimli bir şekilde elde edilmesi ve kullanılmasını, hesap verilebilirliği ve saydamlığı sağlamak üzere kamu mali yönetiminin yapısını ve işleyişini, raporlanmasını ve mali kontrolü düzenlemek amacıyla çıkartılan 5018 sayılı Kamu Mali Yönetimi ve Kontrol Kanunu'nun 9 uncu maddesinde; "Kamu idareleri; kalkınma planları, programlar, ilgili mevzuat ve benimsedikleri temel ilkeler çerçevesinde geleceğe ilişkin misyon ve vizyonlarını oluşturmak, stratejik amaçlar ve ölçülebilir hedefler saptamak, performanslarını önceden belirlenmiş olan göstergeler doğrultusunda ölçmek ve bu sürecin izleme ve değerlendirmesini yapmak amacıyla katılımcı yöntemlerle stratejik plan hazırlarlar" denilmektedir.

5018 sayılı Kanunda öngörülen ve stratejik plan hazırlamakla yükümlü kamu idarelerinin ve stratejik planlama sürecine ilişkin takvimin tespiti ile stratejik planların, kalkınma planları ve programlarla ilişkilendirilmesine yönelik usul ve esasların belirlenmesi amacıyla hazırlanan "Kamu İdarelerinde Stratejik Planlamaya İlişkin Usul ve Esaslar Hakkında Yönetmelik'in Resmî Gazetede yayımlanmasını müteakiben, Bakanlığımız, İlgi (c) Genelge ile 2015-2019 yıllarına ait stratejik planlama sürecini başlatmıştır.

Bakanlığımız, Türk eğitim sistemini düzenleyen mevzuat ile birlikte, eğitim sistemi için referans bir politika belgesi niteliğinde olan ve Türkiye'nin AB vizyonuna uygun olacak şekilde hazırlanan "Millî Eğitim Bakanlığı 2015-2019 Stratejik Planı" Bakan Onayı ile 01 Ocak 2015 tarihi itibarıyla uygulamaya konulmuştur.

Millî Eğitim Bakanlığı 2015-2019 Stratejik Planı ile aynı süreçte ve eş zamanlı olarak merkez teşkilatı birimleri ile İl Millî Eğitim Müdürlükleri de beş yıllık stratejik planlarını hazırlayarak uygulamaya koymuşlardır.

Bakanlığımız Stratejik Planı (2015-2019) ve İl Millî Eğitim Müdürlükleri stratejik planlarının uygulamaya girmesiyle bu planlara uyumlu olarak İlçe Millî Eğitim Müdürlükleri ve okul/kurum Müdürlüklerinin de stratejik plan hazırlamaları ilgi(c) Genelge ile uygun görülmüştür.



## HASBAHÇE KIZ ANADOLU İHL

Stratejik yönetim anlayışının İl, İlçe Millî Eğitim Müdürlükleri ve okul/kurumlarımıza yayılması ve bu suretle yönetim uygulamalarımızda yeni bir kültürün oluşturulması amaçlanmaktadır.

Makamlarınızca da uygun görüldüğü takdirde, 2015-2019 yıllarını kapsayan Hasbahçe İmam Hatip Ortaokulu / Lisesi Müdürlüğü Stratejik Planı'nın uygulamaya konulmasını olurlarınıza arz ederim.

Mehmet Salih YILDIZ  
Okul Müdürü

Uygun görüşle arz ederim.

.....  
İlçe Millî Eğitim Şube Müdürü

OLUR  
..../12/2015  
Muhammet ÇAYIR  
İlçe Millî Eğitim Müdürü